

SETTEMBRE 2020



UNIONE EUROPEA

Fondo Sociale Europeo
Investiamo nel tuo futuro



Indagine continua di Unioncamere

LA DOMANDA DI LAVORO DELLE IMPRESE

Provincia di Salerno



UNIONCAMERE



NOTA METODOLOGICA

I dati presentati nel volume derivano dalle rilevazioni mensili del Sistema Informativo Excelsior realizzate da Unioncamere in accordo con l’Agenzia Nazionale per le Politiche Attive del Lavoro. L’indagine, che è inserita nel Programma Statistico Nazionale (UCC-00007) tra quelle che prevedono l’obbligo di risposta, dal 2017 è svolta con cadenza mensile.

A vent’anni dalla sua nascita il Sistema Informativo Excelsior si conferma una delle fonti più utilizzate per seguire le dinamiche quali-quantitative della domanda di lavoro. Per sfruttarne al meglio le potenzialità, dal 2017, si è innovato sia sotto l’aspetto metodologico che organizzativo per fornire indicazioni tempestive a supporto delle Politiche attive del lavoro. A partire da maggio 2017, infatti, vengono realizzate indagini mensili sulle imprese adottando prioritariamente la tecnica di rilevazione CAWI (Computer Assisted Web Interviewing) e somministrando un questionario incentrato sui profili professionali e sui livelli di istruzione richiesti dalle imprese. La rete delle Camere di commercio e InfoCamere - società di informatica del sistema camerale - assicurano la specifica attività di supporto alle imprese intervistate.

La situazione determinatasi nei mesi di marzo-aprile a seguito dell’epidemia Covid-19 ha impedito nel medesimo periodo il consueto svolgimento delle indagini, che sono riprese dal mese di maggio. All’indagine hanno partecipato circa 147.000 imprese, campione rappresentativo delle imprese con dipendenti al 2020 dei diversi settori industriali e dei servizi. I risultati dell’indagine sono disponibili a livello nazionale, regionale e provinciale per i settori economici ottenuti dall’accorpamento di codici di attività economica della classificazione ATECO2007. La ripartizione delle entrate previste per “gruppo professionale” fa riferimento ad opportune aggregazioni dei codici della classificazione ISTAT CP2011.

In questa fase di particolari difficoltà, in aggiunta alle informazioni sui programmi di assunzione mensili e trimestrali delle imprese, il questionario è stato arricchito con una specifica sezione che ha l’obiettivo di monitorare la situazione del tessuto imprenditoriale a seguito dell’emergenza Covid-19. Le informazioni rilevate riguardano gli impatti prodotti dalla crisi sulle imprese e le valutazioni sulle prospettive di recupero, focalizzandosi sui comportamenti delle imprese abitualmente presenti sui mercati esteri e delle imprese più coinvolte nei processi di digitalizzazione.

Le analisi del presente volume si focalizzano sulle principali caratteristiche delle entrate programmate nel mese di settembre 2020, con uno sguardo sulle tendenze occupazionali per il periodo settembre - novembre 2020.

Excelsior Informa è realizzato da Unioncamere in collaborazione con ANPAL nell’ambito del Sistema Informativo Excelsior.

Per approfondimenti si consulti il sito: <https://excelsior.unioncamere.net> nel quale sono disponibili dati e analisi riferiti a tutte le regioni e a tutte le province.

La riproduzione e/o diffusione parziale o totale delle tavole contenute nella presente pubblicazione è consentita esclusivamente con la citazione completa della fonte: Unioncamere-ANPAL, Sistema Informativo Excelsior.

Indice delle tavole

SEZIONE A - Quali sono le professioni ricercate dalle imprese?

Tavola 1 - Lavoratori previsti in entrata per grande gruppo professionale

Tavola 2 - Lavoratori previsti in entrata per area aziendale di inserimento e gruppo professionale

Tavola 3 - Lavoratori previsti in entrata per gruppo professionale secondo la classe di età

Tavola 4 - Lavoratori previsti in entrata per gruppo professionale secondo la difficoltà di reperimento e l'esperienza richiesta

Tavola 5 - Competenze richieste ai lavoratori previsti in entrata per gruppo professionale

Tavola 6 - Lavoratori previsti in entrata per gruppo professionale secondo il livello di istruzione

Tavola 7 - I titoli di studio richiesti dalle imprese secondo la difficoltà di reperimento e l'esperienza richiesta

SEZIONE B - Lavoro in provincia: le tendenze settoriali

Tavola 8 - Lavoratori previsti in entrata dalle imprese nel mese di settembre 2020 e nel trimestre settembre - novembre 2020

Tavola 9 - Lavoratori previsti in entrata per settore di attività secondo la tipologia contrattuale

APPENDICE - Analisi dei dati relativi all'impatto sulle imprese dell'emergenza sanitaria Covid-19

SEZIONE A

Quali sono le professioni
ricercate dalle imprese?

Settembre 2020

Tavola 1 - Lavoratori previsti in entrata per grande gruppo professionale

Salerno

Settembre 2020

	Entrate previste nel periodo	
	(v.a.)	(%)
TOTALE	5.010	100,0
Dirigenti, professioni con elevata specializzazione e tecnici	1.110	22,2
1 Dirigenti	20	0,4
2 Professioni intellettuali, scientifiche e con elevata specializzazione	520	10,4
3 Professioni tecniche	570	11,4
Impiegati, professioni commerciali e nei servizi	1.340	26,7
4 Impiegati	310	6,2
5 Professioni qualificate nelle attività commerciali e nei servizi	1.030	20,5
Operai specializzati e conduttori di impianti e macchine	2.050	40,9
6 Operai specializzati	950	19,0
7 Conduttori di impianti e operai di macchinari fissi e mobili	1.100	21,9
Professioni non qualificate	510	10,3

Valori assoluti sono arrotondati alle decine. I totali possono non coincidere con la somma dei singoli valori.

Il segno (--) indica un valore statisticamente non significativo. I totali comprendono comunque i dati non esposti.

Fonte: Unioncamere - ANPAL, Sistema Informativo Excelsior, 2020

Tavola 2 - Lavoratori previsti in entrata per area aziendale di inserimento e gruppo professionale

Salerno

Settembre 2020

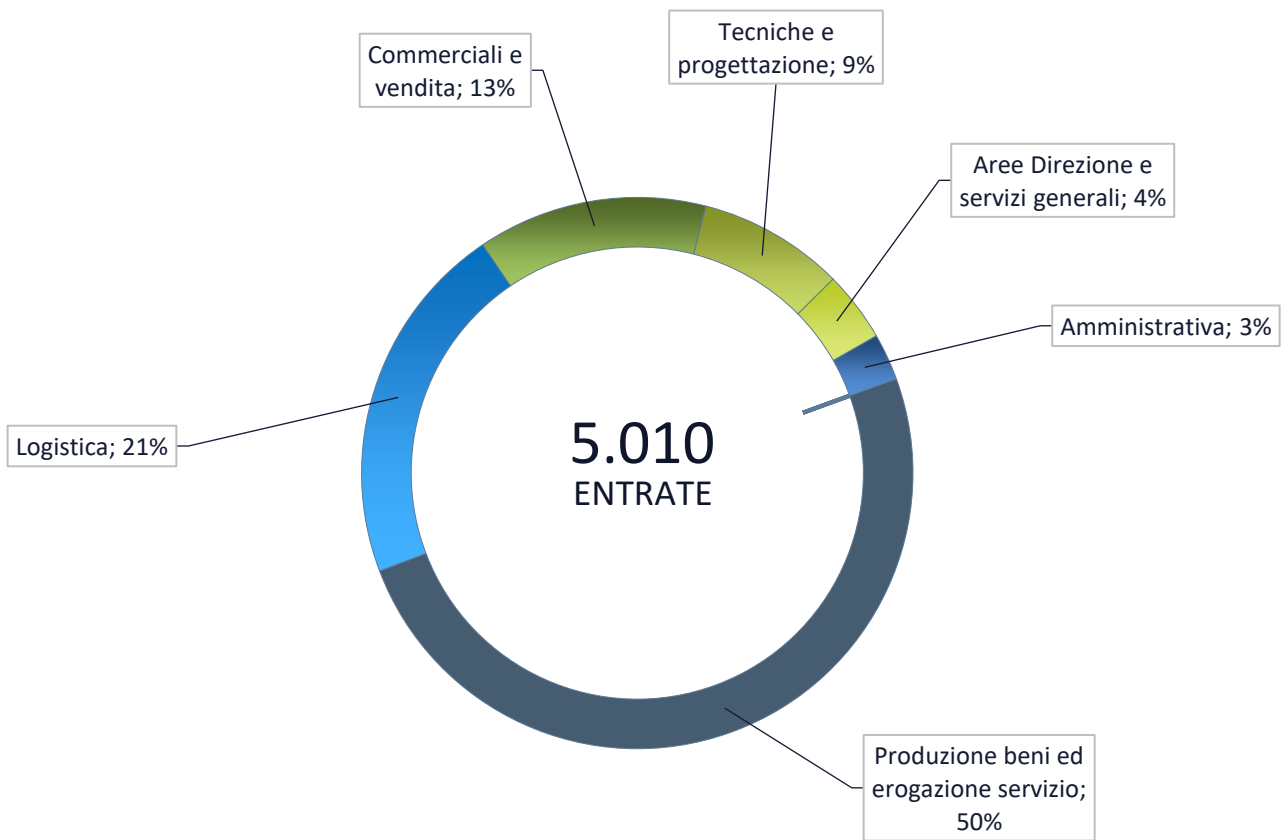
	Entrate previste (v.a.)	di cui (%):		
		Professioni specializzate e tecnici (*)	Impiegati, professioni commerciali e nei servizi	Operai specializzati, conduttori di impianti e macchine e professioni non qualificate
TOTALE	5.010	1.110	1.340	2.560
	100,0	22,2	26,7	51,1
Area produzione di beni ed erogazione servizio	2.490	26,2	24,6	49,2
Area direzione e servizi generali	210	36,2	63,8	-
Direzione generale, personale e organizzazione risorse umane	40	90,5	--	-
Segreteria, staff e servizi generali	130	-	100,0	-
Sistemi informativi	40	100,0	-	-
Area amministrativa, finanziaria, legale e controllo di gestione	140	21,9	78,1	-
Area commerciale e della vendita	680	32,0	66,7	--
Vendita	460	16,5	82,6	--
Marketing, commerciale, comunicazione e pubbliche relazioni	100	91,6	--	-
Assistenza clienti	130	42,9	53,2	--
Aree tecniche e della progettazione	430	30,1	--	67,4
Progettazione e ricerca e sviluppo	80	98,8	--	-
Installazione e manutenzione	300	--	-	91,2
Certificazione e controllo di qualità, sicurezza e ambiente	50	--	--	--
Area della logistica	1.070	--	--	96,9
Acquisti e movimentazione interna merci	120	--	--	86,1
Trasporti e distribuzione	950	--	--	98,3

* Compresi i Dirigenti.

Valori assoluti sono arrotondati alle decine. I totali possono non coincidere con la somma dei singoli valori.

Il segno (-) indica l'assenza di entrate nell'incrocio indicato. Il segno (--) indica un valore statisticamente non significativo. I totali comprendono comunque i dati non esposti.

Entrate previste nel periodo per area funzionale di inserimento



Fonte: Unioncamere - ANPAL, Sistema Informativo Excelsior, 2020

Tavola 3 - Lavoratori previsti in entrata per gruppo professionale secondo la classe di età

		Entrate previste (v.a.)	di cui (%): classe di età:		
			fino a 29 anni	indiffe- rente	
Salerno					Settembre 2020
Dirigenti, professioni con elevata specializzazione e tecnici	TOTALE	5.010	26,9	32,1	
	Dirigenti e direttori	20	0,0	0,0	
	Specialisti in scienze informatiche, fisiche e chimiche	30	52,0	8,0	
	Progettisti, ingegneri e professioni assimilate	50	36,5	5,8	
	Farmacisti, biologi e altri specialisti delle scienze della vita	--	--	--	
	Medici e altri specialisti della salute	--	--	--	
	Tecnici della sanità, dei servizi sociali e dell'istruzione	110	12,0	20,4	
	Specialisti in scienze economiche e gestionali di impresa	--	--	--	
	Tecnici amministrativi, finanziari e della gestione della produzione	30	13,8	27,6	
	Tecnici delle vendite, del marketing e della distribuzione commerciale	160	19,5	24,5	
	Specialisti in discipline artistiche e in scienze umane e sociali	--	--	--	
	Specialisti della formazione e insegnanti	390	9,1	54,0	
	Tecnici dei servizi alle persone	210	2,9	36,6	
	Tecnici in campo informatico, ingegneristico e della produzione	80	34,1	17,1	
Impiegati, professioni commerciali e nei servizi	Addetti accoglienza, informazione e assistenza della clientela	70	38,5	35,4	
	Personale di amministrazione, di segreteria e dei servizi generali	240	13,8	22,6	
	Addetti alla gestione dei magazzini, della logistica e degli acquisti	--	--	--	
	Commessi e altro personale qualificato nella grande distribuzione	90	48,3	14,6	
	Commessi e altro personale qualificato in negozi ed esercizi all'ingrosso	240	51,4	21,0	
	Cuochi, camerieri e altre professioni dei servizi turistici	450	78,7	16,2	
	Operatori dell'assistenza sociale, in istituzioni o domiciliari	180	12,0	59,8	
	Operatori della cura estetica	30	71,9	6,3	
	Professioni specifiche nei servizi di sicurezza, vigilanza e custodia	--	--	--	
Professioni specifiche degli altri servizi alle persone	20	55,0	10,0		
Operai specializzati e conduttori di impianti e macchine	Operai specializzati nell'edilizia e nella manutenzione degli edifici	470	25,9	29,9	
	Operai specializzati e conduttori di impianti nell'industria alimentare	190	22,3	48,4	
	Operai specializzati e condutt. di impianti nelle ind. tessili, abbigl. calzature	--	--	--	
	Operai nelle attività metalmeccaniche ed elettromeccaniche	160	28,7	12,1	
	Operai nelle attività metalmeccaniche richiesti in altri settori	180	16,0	49,2	
	Operai specializzati nelle industrie del legno e della carta	30	21,2	6,1	
	Operai specializzati nelle industrie chimiche e della plastica	60	39,7	11,1	
	Operai specializzati in altre attività industriali	--	--	--	
	Conduttori di mezzi di trasporto	770	14,9	48,0	
Conduttori di macchinari mobili	150	16,9	10,4		
Professioni non qualificate	Personale generico nelle costruzioni	70	14,7	52,9	
	Personale non qualificato nella logistica, facchini e corrieri	160	44,5	1,2	
	Personale non qualificato nelle attività commerciali e nei servizi	--	--	--	
	Personale non qualificato nei servizi di pulizia e in altri servizi alle persone	260	12,7	45,4	
	Personale non qualificato nelle attività industriali e assimilati	--	--	--	

Valori assoluti sono arrotondati alle decine. I totali possono non coincidere con la somma dei singoli valori.

Il segno (-) indica l'assenza di entrate nell'incrocio indicato. Il segno (--) indica un valore statisticamente non significativo. I totali comprendono comunque i dati non esposti.

Fonte: Unioncamere - ANPAL, Sistema Informativo Excelsior, 2020

Tavola 4 - Lavoratori previsti in entrata per gruppo professionale secondo la difficoltà di reperimento e l'esperienza richiesta

Salerno

Settembre 2020

	Entrate previste (v.a)	con difficoltà di reperimento (%)		con espe- rienza (%)			
		totale (*)	di cui per:		professio- nale specifico	nello stesso settore	
			mancanz a di candidati	prepara- zione inadeguat			
TOTALE	5.010	23,5	10,8	11,2	23,1	48,3	
Dirigenti, professioni con elevata specializzazione e tecnici	Dirigenti e direttori	20	0,0	0,0	0,0	100,0	0,0
	Specialisti in scienze informatiche, fisiche e chimiche	30	68,0	48,0	12,0	36,0	36,0
	Progettisti, ingegneri e professioni assimilate	50	50,0	13,5	36,5	25,0	75,0
	Farmacisti, biologi e altri specialisti delle scienze della vita	--	--	--	--	--	--
	Medici e altri specialisti della salute	--	--	--	--	--	--
	Tecnici della sanità, dei servizi sociali e dell'istruzione	110	4,6	2,8	0,0	56,5	36,1
	Specialisti in scienze economiche e gestionali di impresa	--	--	--	--	--	--
	Tecnici amministrativi, finanziari e della gestione della produzione	30	6,9	3,4	3,4	24,1	69,0
	Tecnici delle vendite, del marketing e della distribuzione commerciale	160	46,5	26,4	17,6	36,5	50,3
	Specialisti in discipline artistiche e in scienze umane e sociali	--	--	--	--	--	--
	Specialisti della formazione e insegnanti	390	25,2	9,4	14,5	44,7	44,2
	Tecnici dei servizi alle persone	210	12,2	1,0	11,2	56,6	40,0
Tecnici in campo informatico, ingegneristico e della produzione	80	59,8	14,6	28,0	53,7	36,6	
Impiegati, professioni commerciali e nei servizi	Addetti accoglienza, informazione e assistenza della clientela	70	44,6	10,8	33,8	13,8	46,2
	Personale di amministrazione, di segreteria e dei servizi generali	240	5,4	3,8	1,3	14,6	53,6
	Addetti alla gestione dei magazzini, della logistica e degli acquisti	--	--	--	--	--	--
	Commessi e altro personale qualificato nella grande distribuzione	90	24,7	9,0	13,5	0,0	48,3
	Commessi e altro personale qualificato in negozi ed esercizi all'ingrosso	240	23,5	7,8	12,8	3,3	54,7
	Cuochi, camerieri e altre professioni dei servizi turistici	450	11,8	1,6	10,2	2,0	29,1
	Operatori dell'assistenza sociale, in istituzioni o domiciliari	180	3,3	3,3	0,0	31,0	69,0
	Operatori della cura estetica	30	50,0	12,5	31,3	15,6	59,4
	Professioni specifiche nei servizi di sicurezza, vigilanza e custodia	--	--	--	--	--	--
	Professioni specifiche degli altri servizi alle persone	20	20,0	15,0	5,0	5,0	40,0
Operai specializzati e conduttori di impianti e macchine	Operai specializzati nell'edilizia e nella manutenzione degli edifici	470	9,8	4,3	5,1	14,5	57,7
	Operai specializzati e conduttori di impianti nell'industria alimentare	190	41,0	6,4	28,2	4,3	55,9
	Operai specializzati e condutt. di impianti nelle ind. tessili, abbigl. calzature	--	--	--	--	--	--
	Operai nelle attività metalmeccaniche ed elettromeccaniche	160	52,2	11,5	40,8	21,7	58,6
	Operai nelle attività metalmeccaniche richiesti in altri settori	180	35,4	13,8	18,8	20,4	27,6
	Operai specializzati nelle industrie del legno e della carta	30	21,2	15,2	6,1	39,4	18,2
	Operai specializzati nelle industrie chimiche e della plastica	60	19,0	3,2	15,9	1,6	52,4
	Operai specializzati in altre attività industriali	--	--	--	--	--	--
	Conduttori di mezzi di trasporto	770	35,7	26,6	7,2	33,0	61,7
	Conduttori di macchinari mobili	150	13,6	13,0	0,6	40,3	31,8
Professioni non qualificate	Personale generico nelle costruzioni	70	0,0	0,0	0,0	0,0	57,4
	Personale non qualificato nella logistica, facchini e corrieri	160	2,4	2,4	0,0	0,0	35,4
	Personale non qualificato nelle attività commerciali e nei servizi	--	--	--	--	--	--
	Personale non qualificato nei servizi di pulizia e in altri servizi alle persone	260	19,6	10,8	8,8	12,3	35,0
	Personale non qualificato nelle attività industriali e assimilati	--	--	--	--	--	--

Valori assoluti sono arrotondati alle decine. I totali possono non coincidere con la somma dei singoli valori.

Il segno (-) indica l'assenza di entrate nell'incrocio indicato. Il segno (--) indica un valore statisticamente non significativo. I totali comprendono comunque i dati non esposti.

(*) Il totale delle difficoltà di reperimento comprende anche la modalità residuale "altri motivi", non esposta nella tavola.

Fonte: Unioncamere - ANPAL, Sistema Informativo Excelsior, 2020

Tavola 5 - Competenze richieste ai lavoratori previsti in entrata per gruppo professionale

Salerno

Settembre 2020

		Entrate (v.a.)	di cui (%):	
			applicherà soluzioni creative e innovative	coordinerà altre persone
Dirigenti, professioni con elevata specializzazione e tecnici	TOTALE	5.010	23,4	18,0
	Dirigenti e direttori	20	100,0	100,0
	Specialisti in scienze informatiche, fisiche e chimiche	30	96,0	4,0
	Progettisti, ingegneri e professioni assimilate	50	67,3	48,1
	Farmacisti, biologi e altri specialisti delle scienze della vita	--	--	--
	Medici e altri specialisti della salute	--	--	--
	Tecnici della sanità, dei servizi sociali e dell'istruzione	110	52,8	11,1
	Specialisti in scienze economiche e gestionali di impresa	--	--	--
	Tecnici amministrativi, finanziari e della gestione della produzione	30	58,6	37,9
	Tecnici delle vendite, del marketing e della distribuzione commerciale	160	61,0	30,8
	Specialisti in discipline artistiche e in scienze umane e sociali	--	--	--
	Specialisti della formazione e insegnanti	390	71,9	39,5
	Tecnici dei servizi alle persone	210	53,2	17,6
	Tecnici in campo informatico, ingegneristico e della produzione	80	56,1	50,0
Impiegati, professioni commerciali e nei servizi	Addetti accoglienza, informazione e assistenza della clientela	70	44,6	29,2
	Personale di amministrazione, di segreteria e dei servizi generali	240	45,2	23,0
	Addetti alla gestione dei magazzini, della logistica e degli acquisti	--	--	--
	Commessi e altro personale qualificato nella grande distribuzione	90	14,6	32,6
	Commessi e altro personale qualificato in negozi ed esercizi all'ingrosso	240	30,0	20,2
	Cuochi, camerieri e altre professioni dei servizi turistici	450	3,8	1,3
	Operatori dell'assistenza sociale, in istituzioni o domiciliari	180	4,3	9,2
	Operatori della cura estetica	30	43,8	3,1
	Professioni specifiche nei servizi di sicurezza, vigilanza e custodia	--	--	--
	Professioni specifiche degli altri servizi alle persone	20	45,0	10,0
Operai specializzati e conduttori di impianti e macchine	Operai specializzati nell'edilizia e nella manutenzione degli edifici	470	16,5	18,6
	Operai specializzati e conduttori di impianti nell'industria alimentare	190	9,0	28,7
	Operai specializzati e condutt. di impianti nelle ind. tessili, abbigl. calzature	--	--	--
	Operai nelle attività metalmeccaniche ed elettromeccaniche	160	28,7	7,6
	Operai nelle attività metalmeccaniche richiesti in altri settori	180	6,1	38,7
	Operai specializzati nelle industrie del legno e della carta	30	6,1	24,2
	Operai specializzati nelle industrie chimiche e della plastica	60	11,1	11,1
	Operai specializzati in altre attività industriali	--	--	--
	Conduttori di mezzi di trasporto	770	0,3	5,1
	Conduttori di macchinari mobili	150	2,6	1,3
Professioni non qualificate	Personale generico nelle costruzioni	70	0,0	29,4
	Personale non qualificato nella logistica, facchini e corrieri	160	0,0	2,4
	Personale non qualificato nelle attività commerciali e nei servizi	--	--	--
	Personale non qualificato nei servizi di pulizia e in altri servizi alle persone	260	8,8	18,8
	Personale non qualificato nelle attività industriali e assimilati	--	--	--

Valori assoluti sono arrotondati alle decime. I totali possono non coincidere con la somma dei singoli valori.

Il segno (-) indica l'assenza di entrate nell'incrocio indicato. Il segno (--) indica un valore statisticamente non significativo. I totali comprendono comunque i dati non esposti.

Tavola 6 - Lavoratori previsti in entrata per gruppo professionale secondo il livello di istruzione

Salerno

Settembre 2020

	Entrate previste (v.a.)	di cui (%):				
		laurea	diploma	qualifica profes.	nessun titolo di studio	
TOTALE	5.010	19,6	27,6	23,1	29,7	
Dirigenti, professioni con elevata specializzazione e tecnici	Dirigenti e direttori	20	100,0	0,0	0,0	0,0
	Specialisti in scienze informatiche, fisiche e chimiche	30	76,0	24,0	0,0	0,0
	Progettisti, ingegneri e professioni assimilate	50	100,0	0,0	0,0	0,0
	Farmacisti, biologi e altri specialisti delle scienze della vita	--	--	--	--	--
	Medici e altri specialisti della salute	--	--	--	--	--
	Tecnici della sanità, dei servizi sociali e dell'istruzione	110	89,8	10,2	0,0	0,0
	Specialisti in scienze economiche e gestionali di impresa	--	--	--	--	--
	Tecnici amministrativi, finanziari e della gestione della produzione	30	27,6	72,4	0,0	0,0
	Tecnici delle vendite, del marketing e della distribuzione commerciale	160	40,3	55,3	4,4	0,0
	Specialisti in discipline artistiche e in scienze umane e sociali	--	--	--	--	--
	Specialisti della formazione e insegnanti	390	99,0	1,0	0,0	0,0
	Tecnici dei servizi alle persone	210	77,6	22,4	0,0	0,0
Tecnici in campo informatico, ingegneristico e della produzione	80	48,8	50,0	1,2	0,0	
Impiegati, professioni commerciali e nei servizi	Addetti accoglienza, informazione e assistenza della clientela	70	10,8	73,8	15,4	0,0
	Personale di amministrazione, di segreteria e dei servizi generali	240	39,3	46,9	13,8	0,0
	Addetti alla gestione dei magazzini, della logistica e degli acquisti	--	--	--	--	--
	Commessi e altro personale qualificato nella grande distribuzione	90	0,0	75,3	0,0	24,7
	Commessi e altro personale qualificato in negozi ed esercizi all'ingrosso	240	0,4	65,8	2,9	30,9
	Cuochi, camerieri e altre professioni dei servizi turistici	450	0,0	20,0	72,4	7,6
	Operatori dell'assistenza sociale, in istituzioni o domiciliari	180	0,0	98,4	1,6	0,0
	Operatori della cura estetica	30	0,0	0,0	87,5	12,5
	Professioni specifiche nei servizi di sicurezza, vigilanza e custodia	--	--	--	--	--
	Professioni specifiche degli altri servizi alle persone	20	0,0	75,0	10,0	15,0
Operai specializzati e conduttori di impianti e macchine	Operai specializzati nell'edilizia e nella manutenzione degli edifici	470	0,0	19,7	45,5	34,8
	Operai specializzati e conduttori di impianti nell'industria alimentare	190	0,0	25,0	19,1	55,9
	Operai specializzati e condutt. di impianti nelle ind. tessili, abbigl. calzature	--	--	--	--	--
	Operai nelle attività metalmeccaniche ed elettromeccaniche	160	0,0	28,0	20,4	51,6
	Operai nelle attività metalmeccaniche richiesti in altri settori	180	0,0	27,1	32,6	40,3
	Operai specializzati nelle industrie del legno e della carta	30	0,0	30,3	39,4	30,3
	Operai specializzati nelle industrie chimiche e della plastica	60	0,0	49,2	38,1	12,7
	Operai specializzati in altre attività industriali	--	--	--	--	--
	Conduttori di mezzi di trasporto	770	0,0	6,3	25,6	68,2
	Conduttori di macchinari mobili	150	0,0	25,3	20,1	54,5
Professioni non qualificate	Personale generico nelle costruzioni	70	0,0	0,0	42,6	57,4
	Personale non qualificato nella logistica, facchini e corrieri	160	0,0	23,8	18,3	57,9
	Personale non qualificato nelle attività commerciali e nei servizi	--	--	--	--	--
	Personale non qualificato nei servizi di pulizia e in altri servizi alle persone	260	0,0	23,1	21,2	55,8
	Personale non qualificato nelle attività industriali e assimilati	--	--	--	--	--

Valori assoluti sono arrotondati alle decime. I totali possono non coincidere con la somma dei singoli valori.

Il segno (-) indica l'assenza di entrate nell'incrocio indicato. Il segno (--) indica un valore statisticamente non significativo. I totali comprendono comunque i dati non esposti.

Fonte: Unioncamere - ANPAL, Sistema Informativo Excelsior, 2020

Tavola 7 - I titoli di studio richiesti dalle imprese secondo la difficoltà di reperimento e l'esperienza richiesta

Salerno

Settembre 2020

	Entrate previste (v.a.)	di cui con (%)				
		difficoltà di reperimento			esperienza	
		Totale	per mancanza di candidati	per preparazione inadeguata	nella profes- sione	nel settore
TOTALE	5.010	23,5	10,8	11,2	23,1	48,3
Livello universitario	980	22,9	9,4	11,9	46,9	43,2
Indirizzo insegnamento e formazione	370	13,2	3,2	10,0	46,4	40,7
Indirizzo economico	180	13,6	4,5	6,2	39,0	48,6
Indirizzo linguistico, traduttori e interpreti	90	37,9	1,1	31,0	26,4	67,8
Indirizzo ingegneria industriale	40	60,5	48,8	11,6	67,4	32,6
Indirizzo chimico-farmaceutico	40	15,4	10,3	2,6	69,2	25,6
Indirizzo scienze matematiche, fisiche e informatiche	40	67,6	40,5	27,0	78,4	8,1
Indirizzo sanitario e paramedico	40	10,8	5,4	0,0	35,1	62,2
Indirizzo ingegneria civile ed architettura	30	9,7	6,5	3,2	29,0	61,3
Indirizzo psicologico	30	0,0	0,0	0,0	81,5	0,0
Indirizzo umanistico, filosofico, storico e artistico	30	32,0	12,0	16,0	56,0	44,0
Indirizzo ingegneria elettronica e dell'informazione	20	43,5	26,1	8,7	43,5	43,5
Altri indirizzi	80	44,0	21,4	22,6	51,2	45,2
Livello secondario e post-secondario	1.380	21,4	7,8	10,8	17,1	56,1
Tecnologico (ex istituto tecnico industriale)	380	14,6	3,7	7,0	19,1	38,6
Tecnico-economico/turistico (ex ragioneria)	230	21,6	10,1	7,0	10,1	52,4
Professionale - assistenza/sanità	210	10,3	3,3	7,0	27,1	71,5
Professionale - servizi/turismo	190	37,8	8,1	29,7	7,6	63,8
Tecnologico - agrario e agroalimentare	90	1,1	1,1	0,0	1,1	67,8
Tecnologico - costruzioni e ambiente (ex geometra)	70	33,8	18,3	15,5	39,4	60,6
Mobilità sostenibile	50	49,0	23,5	7,8	15,7	70,6
Liceo	50	28,9	0,0	28,9	22,2	33,3
Tecnologie innovative per i beni e le attività culturali	40	5,0	0,0	5,0	7,5	92,5
Professionale - agricoltura/pesca/ambiente	30	35,7	35,7	0,0	0,0	100,0
Altri indirizzi	50	46,2	25,0	11,5	34,6	38,5
Qualifica di formazione o diploma professionale	1.160	19,2	6,0	13,0	14,5	41,9
Indirizzo commerciale turismo/servizi	460	15,5	5,2	9,9	3,2	19,8
Indirizzo industriale	440	29,6	8,7	20,9	24,8	58,5
Indirizzo edile	230	8,0	1,8	6,2	18,2	54,7
Indirizzo agro-alimentare	30	12,1	12,1	0,0	12,1	45,5
Altri indirizzi	--	--	--	--	--	--
Nessun titolo di studio	1.490	29,2	18,1	9,7	19,9	49,2

Valori assoluti sono arrotondati alle decine. I totali possono non coincidere con la somma dei singoli valori.

Il segno (-) indica l'assenza di entrate nell'incrocio indicato. Il segno (--) indica un valore statisticamente non significativo. I totali comprendono comunque i dati non esposti.

SEZIONE B

Lavoro in provincia:
le tendenze settoriali

Tavola 8 - Lavoratori previsti in entrata dalle imprese nel mese di settembre 2020 e nel trimestre settembre - novembre 2020

Salerno

	Entrate previste			
	Settembre 2020		Totale set - nov 2020	
	(v.a.)	distr. X 1000	(v.a.)	distr. X 1000
TOTALE	5.010	1.000,0	15.200	1.000,0
INDUSTRIA	1.330	265,0	4.180	274,6
Industria manifatturiera e Public utilities	650	129,5	1.790	117,5
Costruzioni	680	135,5	2.390	157,1
SERVIZI	3.680	735,0	11.030	725,4
Commercio	660	130,7	2.860	188,0
Servizi di alloggio e ristorazione; servizi turistici	470	94,4	1.420	93,5
Servizi alle imprese	1.390	278,0	4.300	282,7
Servizi alle persone	1.160	231,9	2.450	161,1
CLASSE DIMENSIONALE				
1-49 dipendenti	3.960	789,7	12.060	793,3
50-249 dipendenti	750	150,1	2.090	137,4
250 dipendenti e oltre	300	60,3	1.050	69,3

Valori assoluti sono arrotondati alle decine. I totali possono non coincidere con la somma dei singoli valori.

Il segno (-) indica l'assenza di entrate nell'incrocio indicato. Il segno (--) indica un valore statisticamente non significativo. I totali comprendono comunque i dati non esposti.

Fonte: Unioncamere - ANPAL, Sistema Informativo Excelsior, 2020

Tavola 9 - Lavoratori previsti in entrata per settore di attività secondo la tipologia contrattuale

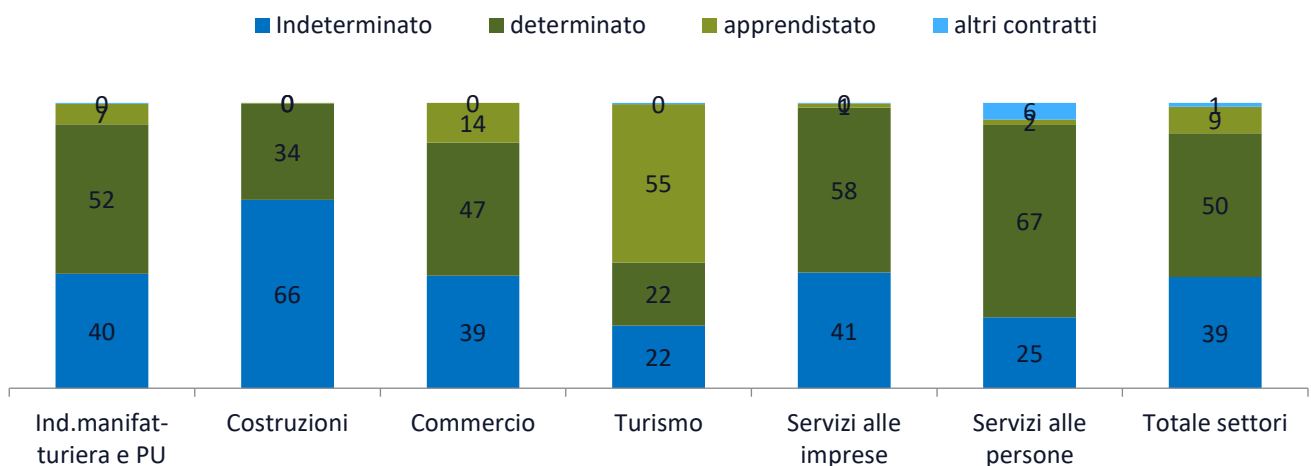
Salerno

Settembre 2020

	Entrate previste (v.a.)	di cui:			
		personale dipendente	lavoratori somministrati	collaboratori	altri lavoratori non alle dipendenze
TOTALE	5.010	87,2	3,7	1,7	7,4
INDUSTRIA	1.330	90,4	8,4	--	--
Ind.manifatturiera e Public Utilities	650	84,6	14,8	--	--
Costruzioni	680	95,9	--	--	--
SERVIZI	3.680	86,1	2,0	2,2	9,8
Commercio	660	82,7	--	--	14,8
Turismo	470	98,3	--	--	-
Servizi alle imprese	1.390	92,2	3,2	0,8	3,9
Servizi alle persone	1.160	75,6	1,6	4,6	18,1
CLASSE DIMENSIONALE					
1-49 dipendenti	3.960	86,5	2,6	2,0	8,9
50-249 dipendenti	750	89,2	8,5	--	--
250 dipendenti e oltre	300	91,7	--	--	--

I valori assoluti sono arrotondati alle decime. A causa di questi arrotondamenti, i totali possono non coincidere con la somma dei singoli valori. Il segno (-) indica l'assenza di imprese nell'incrocio indicato. Il segno (--) indica un valore statisticamente non significativo. I totali comprendono comunque i dati non esposti.

ENTRATE DI PERSONALE DIPENDENTE PER SETTORE DI ATTIVITA' E TIPOLOGIA CONTRATTUALE (%)



Fonte: Unioncamere - ANPAL, Sistema Informativo Excelsior, 2020

APPENDICE

Analisi dei dati relativi all'impatto
sulle imprese dell'emergenza
sanitaria Covid-19

Indice delle tavole Covid-19



SEZIONE A Impatto sulle imprese dell'emergenza sanitaria Covid-19

Tavola 1 - Situazione dell'impresa a seguito dell'emergenza sanitaria COVID-19* e delle disposizioni normative di lockdown, per settore, ripartizione territoriale e classe dimensionale (quote % sul totale imprese)

Graph 1 - Situazione dell'impresa a seguito dell'emergenza sanitaria COVID-19* e delle disposizioni normative di lockdown, per settore, ripartizione territoriale e classe dimensionale (quote % sul totale imprese)

Tavola 2 - Periodo previsto dalle imprese, secondo le aspettative e conoscenze del mercato di riferimento, entro il quale l'attività potrà riprendere a livelli accettabili, per settore, ripartizione territoriale e classe dimensionale (quote % sulle Imprese ancora in fase di recupero)*

Graph 2 - Periodo previsto dalle imprese, secondo le aspettative e conoscenze del mercato di riferimento, entro il quale l'attività potrà riprendere a livelli accettabili, per settore, ripartizione territoriale e classe dimensionale (quote % sulle Imprese ancora in fase di recupero)*

Tavola 3 - Imprese che prevedono di proseguire l'attività a seguito dell'emergenza sanitaria COVID-19 e previsioni di andamento occupazionale nel 2° semestre 2020 rispetto allo stesso periodo dell'anno precedente, per settore, ripartizione territoriale e classe dimensionale (quote % sulle imprese in attività)

Tavola 4 - Imprese che prevedono di proseguire l'attività a seguito dell'emergenza sanitaria COVID-19 e che prevedono problemi di liquidità nei prossimi sei mesi, per settore, ripartizione territoriale e classe dimensionale (quote % sulle imprese in attività)*

SEZIONE B Presenza sui mercati esteri e investimenti digitali delle imprese post emergenza sanitaria Covid19

Tavola 5 - Situazione a seguito dell'emergenza sanitaria COVID-19 e delle disposizioni normative di lockdown e tempi previsti per il recupero* secondo la presenza delle imprese sui mercati esteri (quote % sul totale imprese)

Tavola 6 - Situazione a seguito dell'emergenza sanitaria COVID-19 e delle disposizioni normative di lockdown e tempi previsti per il recupero* secondo il grado di coinvolgimento delle imprese nella trasformazione digitale (quote % sul totale imprese)

SEZIONE A

Impatto sulle imprese
dell'emergenza sanitaria
Covid-19

**Tavola 1 - Situazione dell'impresa a seguito dell'emergenza sanitaria COVID-19* e delle disposizioni normative di lockdown, per settore, ripartizione territoriale e classe dimensionale (quote % sul totale imprese)**

Salerno

	Imprese totali (v.a.)	Imprese con attività a regimi simili a quelli pre-emergenza	Imprese con attività a regime ridotto	Imprese con attività sospesa e/o per cui si valuta la chiusura
TOTALE	25.490	7.590	16.590	1.310
		29,8	65,1	5,2
INDUSTRIA	6.790	33,7	59,5	6,8
Industrie alimentari, delle bevande e del tabacco	870	41,9	51,0	7,2
Industrie tessili, dell'abbigliamento e calzature	300	10,1	75,0	14,9
Industrie del legno e del mobile	240	40,5	51,9	-
Industrie della carta, cartotecnica e stampa	170	32,2	66,1	-
Industrie chimico-farmaceutiche, della plastica e della gomma	200	46,0	53,0	-
Industrie estrattive e della lavorazione dei minerali non metalliferi	250	44,9	51,6	-
Industrie metallurgiche e dei prodotti in metallo	610	39,2	60,6	-
Industrie meccaniche ed elettroniche	610	40,0	58,7	-
Altre industrie	250	58,2	40,6	-
Costruzioni	3.300	27,7	62,8	9,5
SERVIZI	18.700	28,3	67,1	4,6
Commercio	7.640	32,1	66,6	1,3
Servizi di alloggio e ristorazione; servizi turistici	4.390	11,4	78,4	10,3
Servizi di trasporto, logistica e magazzinaggio	1.450	40,8	57,5	1,7
Servizi informatici e delle telecomunicazioni	530	43,5	51,7	4,8
Servizi avanzati di supporto alle imprese	680	33,9	63,5	-
Servizi finanziari e assicurativi	370	43,2	56,8	-
Servizi operativi di supporto alle imprese e alle persone	1.100	45,0	52,2	2,8
Servizi alle persone	2.560	25,1	67,0	7,9
RIPARTIZIONE TERRITORIALE				
Campania	117.290	33,0	61,9	5,1
ITALIA	1.382.990	39,8	56,4	3,8
CLASSE DIMENSIONALE				
1-9 dipendenti	21.790	28,1	66,1	5,7
10-49 dipendenti	2.920	39,3	58,7	2,0
50-249 dipendenti	500	38,5	60,3	-
250 dipendenti e oltre	290	41,6	58,0	-

* Le informazioni fanno riferimento alla data di realizzazione dell'indagine, dal 20 luglio al 3 agosto 2020.

Il segno (--) indica l'assenza di entrate nell'incrocio indicato, il segno (-) un valore statisticamente non significativo. I totali comprendono comunque i dati non esposti.

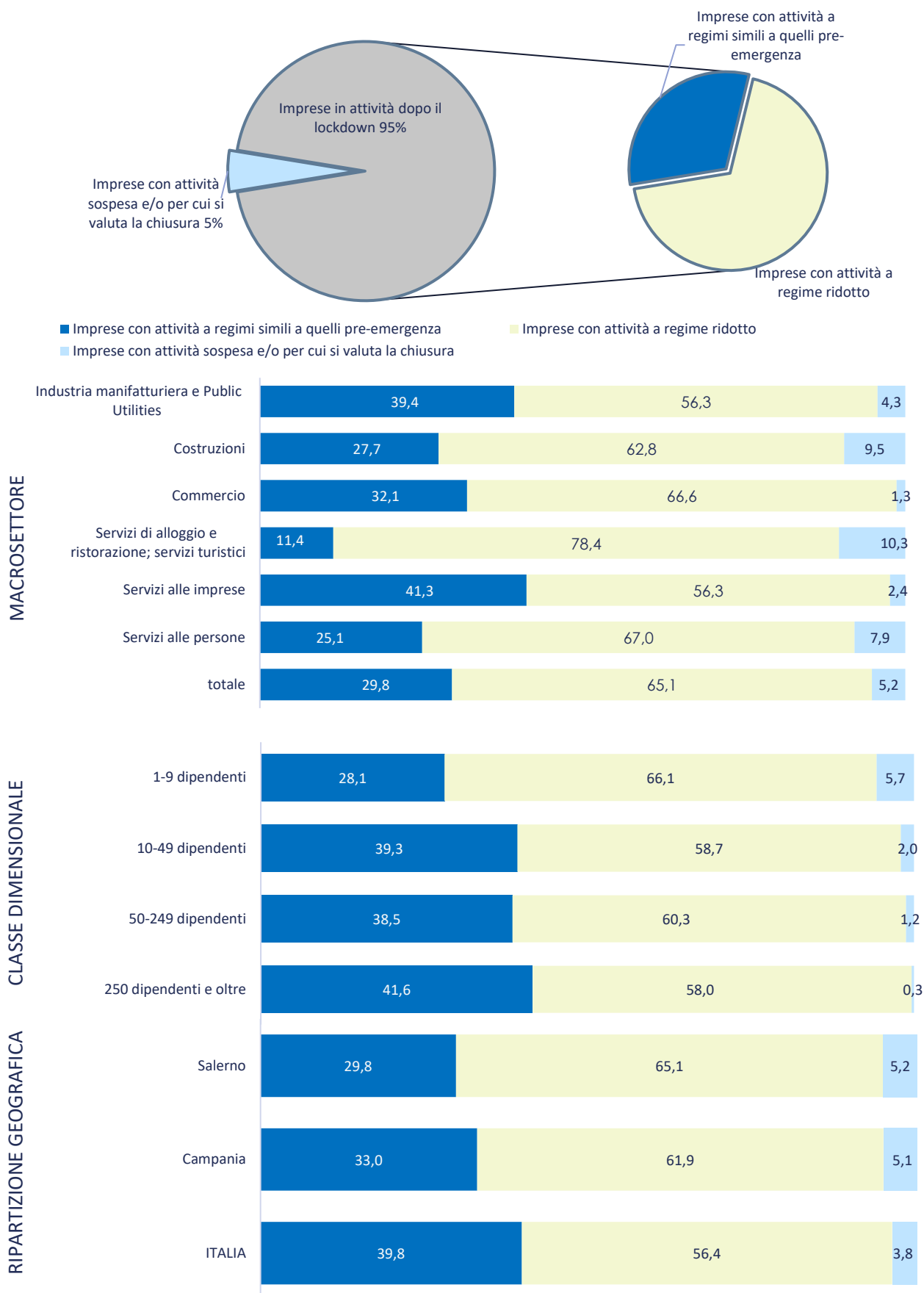
Valori assoluti arrotondati alle decine. I totali possono non coincidere con la somma dei singoli valori.

Fonte: Unioncamere - ANPAL, Sistema Informativo Excelsior, 2020



Graph 1 - Situazione dell'impresa a seguito dell'emergenza sanitaria COVID-19* e delle disposizioni normative di lockdown, per settore, ripartizione territoriale e classe dimensionale (quote % sul totale imprese)

(quote % sul totale imprese)



* Le informazioni fanno riferimento alla data di realizzazione dell'indagine, dal 20 luglio al 3 agosto 2020.

**Tavola 2 - Periodo previsto dalle imprese, secondo le aspettative e conoscenze del mercato di riferimento, entro il quale l'attività potrà riprendere a livelli accettabili, per settore, ripartizione territoriale e classe dimensionale (quote % sulle imprese ancora in fase di recupero) ***

Salerno

	Imprese ancora in fase di recupero	di cui, secondo il periodo di recupero previsto:			
		entro metà settembre 2020	entro fine ottobre 2020	entro l'anno 2020	entro i primi 6 mesi del 2021
TOTALE	22.510	940	740	5.680	15.150
		4,2	3,3	25,2	67,3
INDUSTRIA	6.100	4,3	3,7	28,8	63,2
Industrie alimentari, delle bevande e del tabacco	670	-	-	44,0	54,0
Industrie tessili, dell'abbigliamento e calzature	250	-	-	8,7	87,7
Industrie del legno e del mobile	230	-	-	34,1	55,3
Industrie della carta, cartotecnica e stampa	160	-	-	22,8	73,4
Industrie chimico-farmaceutiche, della plastica e della gomma	170	-	-	16,6	69,2
Industrie estrattive e della lavorazione dei minerali non metalliferi	240	-	-	37,7	56,5
Industrie metallurgiche e dei prodotti in metallo	550	-	3,8	27,3	67,3
Industrie meccaniche ed elettroniche	540	9,2	-	22,8	65,2
Altre industrie	150	-	-	32,5	63,0
Costruzioni	3.140	4,9	4,5	28,1	62,4
SERVIZI	16.410	4,2	3,1	23,9	68,8
Commercio	6.910	3,5	2,4	28,8	65,2
Servizi di alloggio e ristorazione; servizi turistici	3.930	5,1	3,8	12,9	78,2
Servizi di trasporto, logistica e magazzino	1.070	9,3	4,4	24,0	62,3
Servizi informatici e delle telecomunicazioni	410	5,1	-	29,1	62,6
Servizi avanzati di supporto alle imprese	580	5,7	-	25,4	66,0
Servizi finanziari e assicurativi	310	-	7,4	15,2	73,5
Servizi operativi di supporto alle imprese e alle persone	960	2,5	4,1	26,3	67,2
Servizi alle persone	2.240	2,2	2,5	26,9	68,4
RIPARTIZIONE TERRITORIALE					
Campania	102.140	5,4	4,2	26,1	64,3
ITALIA	1.166.270	7,3	3,8	24,1	64,9
CLASSE DIMENSIONALE					
1-9 dipendenti	19.430	3,7	3,1	25,7	67,6
10-49 dipendenti	2.450	8,2	4,5	23,2	64,2
50-249 dipendenti	400	-	-	19,1	72,6
250 dipendenti e oltre	230	-	-	20,5	66,8

* Le informazioni fanno riferimento alla data di realizzazione dell'indagine, dal 20 luglio al 3 agosto 2020.

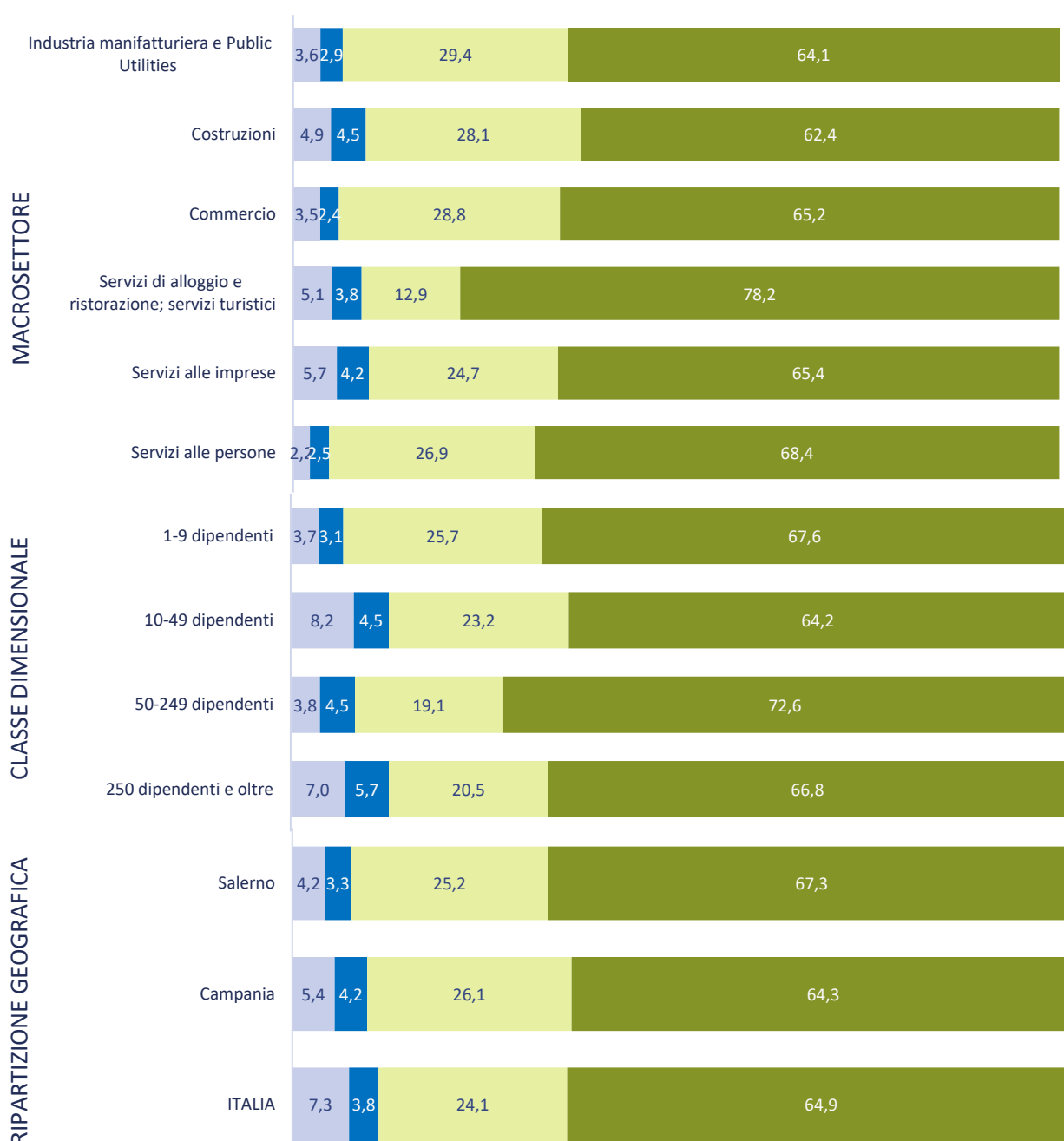
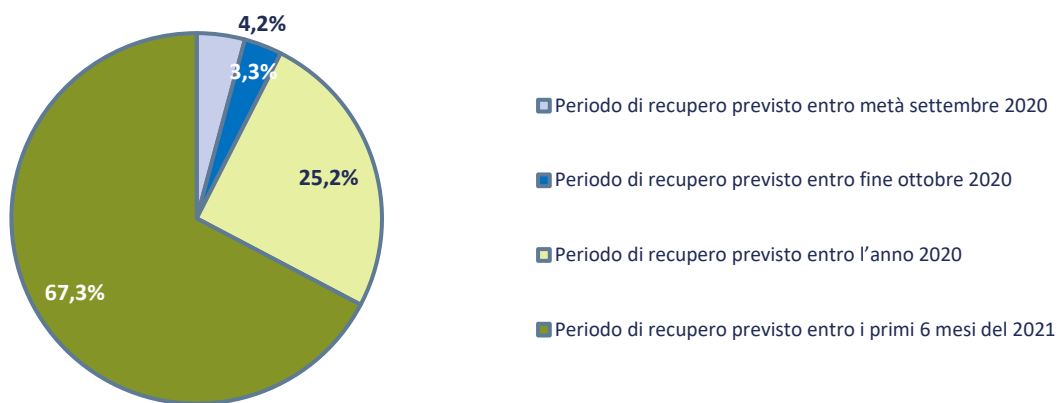
Il segno (-) indica l'assenza di entrate nell'incrocio indicato, il segno (-) un valore statisticamente non significativo. I totali comprendono comunque i dati non esposti.

Valori assoluti arrotondati alle decine. I totali possono non coincidere con la somma dei singoli valori.

Fonte: Unioncamere - ANPAL, Sistema Informativo Excelsior, 2020



Graph 2 - Periodo previsto dalle imprese, secondo le aspettative e conoscenze del mercato di riferimento, entro il quale l'attività potrà riprendere a livelli accettabili, per settore, ripartizione territoriale e classe dimensionale (quote % sulle Imprese ancora in fase di recupero)*



* Le informazioni fanno riferimento alla data di realizzazione dell'indagine, dal 20 luglio al 3 agosto 2020.

**Tavola 3 - Imprese che prevedono di proseguire l'attività a seguito dell'emergenza sanitaria COVID-19 e previsioni di andamento occupazionale nel 2° semestre 2020 rispetto allo stesso periodo dell'anno precedente, per settore, ripartizione territoriale e classe dimensionale (quote % sulle imprese in attività)**

Salerno

	Imprese in attività (v.a.)*	Andamento occupazionale		
		in diminuzione	stazionario	in aumento
TOTALE	24.790	4.260	20.030	500
		17,2	80,8	2,0
INDUSTRIA	6.640	14,1	83,5	2,4
Industrie alimentari, delle bevande e del tabacco	840	8,8	89,4	-
Industrie tessili, dell'abbigliamento e calzature	250	15,7	83,9	-
Industrie del legno e del mobile	240	20,4	79,6	--
Industrie della carta, cartotecnica e stampa	170	12,9	87,1	--
Industrie chimico-farmaceutiche, della plastica e della gomma	200	-	90,3	-
Industrie estrattive e della lavorazione dei minerali non metalliferi	250	9,2	80,9	10,0
Industrie metallurgiche e dei prodotti in metallo	610	10,7	87,5	-
Industrie meccaniche ed elettroniche	610	14,5	83,2	-
Altre industrie	250	8,0	88,4	-
Costruzioni	3.230	16,7	80,7	2,6
SERVIZI	18.150	18,3	79,8	1,9
Commercio	7.560	10,2	87,4	2,4
Servizi di alloggio e ristorazione; servizi turistici	4.040	39,4	60,6	--
Servizi di trasporto, logistica e magazzino	1.440	12,4	81,9	5,7
Servizi informatici e delle telecomunicazioni	510	12,1	87,1	-
Servizi avanzati di supporto alle imprese	680	5,3	92,1	-
Servizi finanziari e assicurativi	370	19,4	79,5	-
Servizi operativi di supporto alle imprese e alle persone	1.090	8,8	88,1	3,1
Servizi alle persone	2.460	21,3	78,3	-
RIPARTIZIONE TERRITORIALE				
Campania	115.010	20,0	77,2	2,8
ITALIA	1.355.720	20,5	76,7	2,8
CLASSE DIMENSIONALE				
1-9 dipendenti	21.120	16,8	81,2	2,0
10-49 dipendenti	2.890	22,2	75,7	2,1
50-249 dipendenti	500	9,3	89,1	-
250 dipendenti e oltre	290	11,2	88,1	-

* Non sono comprese le imprese che sono in fase di valutazione della chiusura delle attività.

Il segno (--) indica l'assenza di entrate nell'incrocio indicato, il segno (-) un valore statisticamente non significativo. I totali comprendono comunque i dati non esposti.

Valori assoluti arrotondati alle decine. I totali possono non coincidere con la somma dei singoli valori.

**Tavola 4 - Imprese che prevedono di proseguire l'attività a seguito dell'emergenza sanitaria COVID-19 e che prevedono problemi di liquidità nei prossimi sei mesi, per settore, ripartizione territoriale e classe dimensionale (quote % sulle imprese in attività)***

Salerno

	Imprese in attività (v.a.)**	Imprese senza problemi di liquidità*	Imprese con problemi di liquidità*
TOTALE	24.790	9.160 37,0	15.630 63,0
INDUSTRIA	6.640	40,5	59,5
Industrie alimentari, delle bevande e del tabacco	840	49,4	50,6
Industrie tessili, dell'abbigliamento e calzature	250	-	92,5
Industrie del legno e del mobile	240	44,3	55,7
Industrie della carta, cartotecnica e stampa	170	46,2	53,8
Industrie chimico-farmaceutiche, della plastica e della gomma	200	50,0	50,0
Industrie estrattive e della lavorazione dei minerali non metalliferi	250	29,9	70,1
Industrie metallurgiche e dei prodotti in metallo	610	51,3	48,7
Industrie meccaniche ed elettroniche	610	48,4	51,6
Altre industrie	250	45,4	54,6
Costruzioni	3.230	36,5	63,5
SERVIZI	18.150	35,7	64,3
Commercio	7.560	37,6	62,4
Servizi di alloggio e ristorazione; servizi turistici	4.040	26,6	73,4
Servizi di trasporto, logistica e magazzinaggio	1.440	44,9	55,1
Servizi informatici e delle telecomunicazioni	510	51,3	48,7
Servizi avanzati di supporto alle imprese	680	46,3	53,7
Servizi finanziari e assicurativi	370	35,2	64,8
Servizi operativi di supporto alle imprese e alle persone	1.090	30,0	70,0
Servizi alle persone	2.460	35,7	64,3
RIPARTIZIONE TERRITORIALE			
Campania	115.010	39,0	61,0
ITALIA	1.355.720	45,7	54,3
CLASSE DIMENSIONALE			
1-9 dipendenti	21.120	35,5	64,5
10-49 dipendenti	2.890	44,2	55,8
50-249 dipendenti	500	46,1	53,9
250 dipendenti e oltre	290	53,0	47,0

* Le informazioni fanno riferimento alla data di realizzazione dell'indagine, dal 20 luglio al 3 agosto 2020.

** Non sono comprese le imprese che sono in fase di valutazione della chiusura delle attività.

Il segno (-) indica l'assenza di entrate nell'incrocio indicato o un valore statisticamente non significativo. I totali comprendono comunque i dati non esposti.

Valori assoluti arrotondati alle decine. I totali possono non coincidere con la somma dei singoli valori.

Fonte: Unioncamere - ANPAL, Sistema Informativo Excelsior, 2020

SEZIONE B

Presenza sui mercati esteri e
investimenti digitali delle imprese
post emergenza sanitaria Covid19

**Tavola 5 - Situazione a seguito dell'emergenza sanitaria COVID-19 e delle disposizioni normative di lockdown e tempi previsti per il recupero* secondo la presenza delle imprese sui mercati esteri (quote % sul totale imprese)**

Salerno

	Imprese totali	Imprese esportatrici	Imprese non
	quote %	quote %	quote %
SITUAZIONE DELL'IMPRESA			
Imprese in attività a regimi simili a quelli pre-emergenza	29,8	39,5	29,2
Imprese in attività a regime ridotto	65,1	59,2	65,4
Imprese con attività sospesa e/o per cui si valuta la chiusura	5,2	-	5,4
PERIODO DI RECUPERO PREVISTO			
Imprese ancora in fase di recupero:	88,3	86,5	88,4
<i>di cui, secondo il periodo di recupero previsto:</i>			
<i>(quote % su imprese ancora in fase di recupero)</i>			
<i>entro metà settembre 2020</i>	4,2	3,5	4,2
<i>entro fine ottobre 2020</i>	3,3	2,2	3,4
<i>entro l'anno 2020</i>	25,2	21,0	25,5
<i>entro i primi 6 mesi del 2021</i>	67,3	73,3	67,0

* Le informazioni fanno riferimento alla data di realizzazione dell'indagine, dal 20 luglio al 3 agosto 2020.

Il segno (--) indica l'assenza di entrate nell'incrocio indicato, il segno (-) un valore statisticamente non significativo. I totali comprendono comunque i dati non esposti.

Fonte: Unioncamere - ANPAL, Sistema Informativo Excelsior, 2020

**Tavola 6 - Situazione a seguito dell'emergenza sanitaria COVID-19 e delle disposizioni normative di lockdown e tempi previsti per il recupero* secondo il grado di coinvolgimento delle imprese nella trasformazione digitale (quote % sul totale imprese)**

Salerno

	Imprese totali	Imprese digitali ¹	Imprese in transizione digitale ¹	Imprese non digitali ¹
SITUAZIONE DELL'IMPRESA				
Imprese in attività a regimi simili a quelli pre-emergenza	29,8	34,5	31,0	24,6
Imprese in attività a regime ridotto	65,1	64,6	65,8	64,8
Imprese con attività sospesa e/o per cui si valuta la chiusura	5,2	0,8	3,2	10,6
PERIODO DI RECUPERO PREVISTO				
Imprese ancora in fase di recupero:	88,3	89,1	88,6	87,4
<i>di cui, secondo il periodo di recupero previsto:</i>				
<i>(quote % su imprese ancora in fase di recupero)</i>				
<i>entro metà settembre 2020</i>	4,2	4,6	5,8	2,3
<i>entro fine ottobre 2020</i>	3,3	1,8	3,5	4,4
<i>entro l'anno 2020</i>	25,2	25,1	22,6	27,8
<i>entro i primi 6 mesi del 2021</i>	67,3	68,5	68,1	65,4

1) Sono definite "digitali" quelle imprese che hanno adottato piani di investimenti integrati tra i diversi ambiti della trasformazione digitale. Sono definite "in transizione digitale" quelle imprese che hanno adottato piani di digitalizzazione in maniera non integrata tra i diversi ambiti. Sono definite "non digitali" quelle imprese che non hanno adottato piani di digitalizzazione.

* Le informazioni fanno riferimento alla data di realizzazione dell'indagine, dal 20 luglio al 3 agosto 2020.

Il segno (--) indica l'assenza di entrate nell'incrocio indicato, il segno (-) un valore statisticamente non significativo. I totali comprendono comunque i dati non esposti.

Fonte: Unioncamere - ANPAL, Sistema Informativo Excelsior, 2020