

AGOSTO 2020



UNIONE EUROPEA

Fondo Sociale Europeo
Investiamo nel tuo futuro



Indagine continua di Unioncamere

LA DOMANDA DI LAVORO DELLE IMPRESE

Provincia di Salerno



UNIONCAMERE



NOTA METODOLOGICA

I dati presentati nel volume derivano dalle rilevazioni mensili del Sistema Informativo Excelsior realizzate da Unioncamere in accordo con l'Agenzia Nazionale per le Politiche Attive del Lavoro. L'indagine, che è inserita nel Programma Statistico Nazionale (UCC-00007) tra quelle che prevedono l'obbligo di risposta, dal 2017 è svolta con cadenza mensile.

A vent'anni dalla sua nascita il Sistema Informativo Excelsior si conferma una delle fonti più utilizzate per seguire le dinamiche quali-quantitative della domanda di lavoro. Per sfruttarne al meglio le potenzialità, dal 2017, si è innovato sia sotto l'aspetto metodologico che organizzativo per fornire indicazioni tempestive a supporto delle Politiche attive del lavoro. A partire da maggio 2017, infatti, vengono realizzate indagini mensili sulle imprese adottando prioritariamente la tecnica di rilevazione CAWI (Computer Assisted Web Interviewing) e somministrando un questionario incentrato sui profili professionali e sui livelli di istruzione richiesti dalle imprese. La rete delle Camere di commercio e InfoCamere - società di informatica del sistema camerale - assicurano la specifica attività di supporto alle imprese intervistate.

La situazione determinatasi nei mesi di marzo-aprile a seguito dell'epidemia Covid-19 ha impedito nel medesimo periodo il consueto svolgimento delle indagini, che sono riprese con il riavvio delle attività produttive delle imprese. All'indagine che si è svolta nel periodo 22 giugno 2020 - 6 luglio 2020 hanno partecipato circa 105.000 imprese, campione rappresentativo delle imprese con dipendenti al 2020 dei diversi settori industriali e dei servizi. I risultati dell'indagine sono disponibili a livello nazionale, regionale e provinciale per i settori economici ottenuti dall'accorpamento di codici di attività economica della classificazione ATECO2007. La ripartizione delle entrate previste per "gruppo professionale" fa riferimento ad opportune aggregazioni dei codici della classificazione ISTAT CP2011.

In questa fase di particolari difficoltà, in aggiunta alle informazioni sui programmi di assunzione mensili e trimestrali delle imprese, il questionario è stato arricchito con una specifica sezione che ha l'obiettivo di monitorare la situazione del tessuto imprenditoriale a seguito dell'emergenza Covid-19. Le informazioni rilevate riguardano gli impatti prodotti dalla crisi sulle imprese e le valutazioni sulle prospettive di recupero, le strategie messe in campo per la ripresa a livello occupazionale e produttivo e la domanda di liquidità e finanziamenti, focalizzandosi sui comportamenti di imprese abitualmente presenti sui mercati esteri e di imprese più coinvolte nei processi di digitalizzazione.

Le analisi del presente volume si focalizzano sulle principali caratteristiche delle entrate programmate nel mese di agosto 2020, con uno sguardo sulle tendenze occupazionali per il periodo agosto - ottobre 2020.

Excelsior Informa è realizzato da Unioncamere in collaborazione con ANPAL nell'ambito del Sistema Informativo Excelsior.

Per approfondimenti si consulti il sito: <https://excelsior.unioncamere.net> nel quale sono disponibili dati e analisi riferiti a tutte le regioni e a tutte le province.

La riproduzione e/o diffusione parziale o totale delle tavole contenute nella presente pubblicazione è consentita esclusivamente con la citazione completa della fonte: Unioncamere-ANPAL, Sistema Informativo Excelsior.

Indice delle tavole

SEZIONE A - Quali sono le professioni ricercate dalle imprese?

Tavola 1 - Lavoratori previsti in entrata per grande gruppo professionale

Tavola 2 - Lavoratori previsti in entrata per area aziendale di inserimento e gruppo professionale

Tavola 3 - Lavoratori previsti in entrata per gruppo professionale secondo la classe di età

Tavola 4 - Lavoratori previsti in entrata per gruppo professionale secondo la difficoltà di reperimento e l'esperienza richiesta

Tavola 5 - Competenze richieste ai lavoratori previsti in entrata per gruppo professionale

Tavola 6 - Lavoratori previsti in entrata per gruppo professionale secondo il livello di istruzione

Tavola 7 - I titoli di studio richiesti dalle imprese secondo la difficoltà di reperimento e l'esperienza richiesta

SEZIONE B - Lavoro in provincia: le tendenze settoriali

Tavola 8 - Lavoratori previsti in entrata dalle imprese nel mese di agosto 2020, e nel trimestre agosto - ottobre 2020

Tavola 9 - Lavoratori previsti in entrata per settore di attività secondo la tipologia contrattuale

APPENDICE - Analisi dei dati relativi all'impatto sulle imprese dell'emergenza sanitaria Covid-19

SEZIONE A

Quali sono le professioni
ricercate dalle imprese?

Agosto 2020

Tavola 1 - Lavoratori previsti in entrata per grande gruppo professionale

Salerno

Agosto 2020

	Entrate previste nel periodo	
	(v.a.)	(%)
TOTALE	5.880	100,0
Dirigenti, professioni con elevata specializzazione e tecnici	380	6,5
1 Dirigenti	--	--
2 Professioni intellettuali, scientifiche e con elevata specializzazione	100	1,7
3 Professioni tecniche	280	4,7
Impiegati, professioni commerciali e nei servizi	1.450	24,6
4 Impiegati	240	4,0
5 Professioni qualificate nelle attività commerciali e nei servizi	1.210	20,6
Operai specializzati e conduttori di impianti e macchine	3.310	56,3
6 Operai specializzati	950	16,1
7 Conduttori di impianti e operai di macchinari fissi e mobili	2.360	40,2
Professioni non qualificate	740	12,6

Valori assoluti sono arrotondati alle decine. I totali possono non coincidere con la somma dei singoli valori.

Il segno (--) indica un valore statisticamente non significativo. I totali comprendono comunque i dati non esposti.

Fonte: Unioncamere - ANPAL, Sistema Informativo Excelsior, 2020

Tavola 2 - Lavoratori previsti in entrata per area aziendale di inserimento e gruppo professionale

Salerno

Agosto 2020

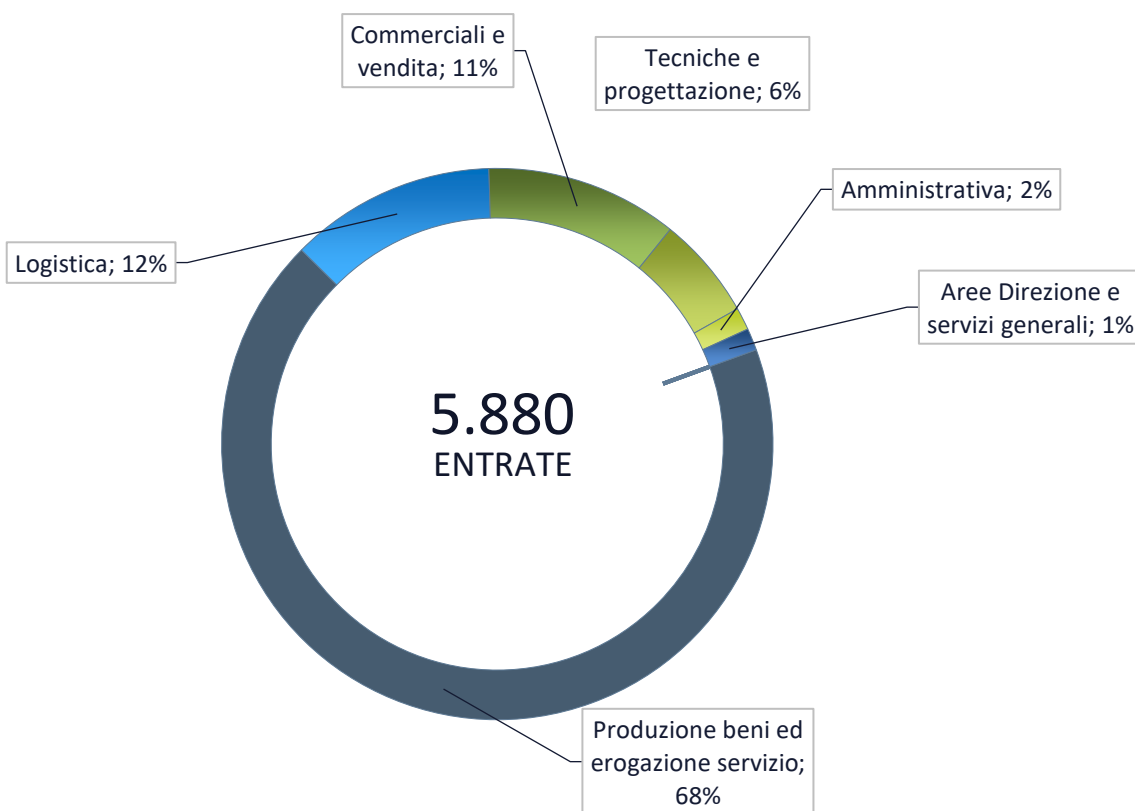
	Entrate previste (v.a.)	di cui (%):		
		Professioni specializzate e tecnici (*)	Impiegati, professioni commerciali e nei servizi	Operai specializzati, conduttori di impianti e macchine e professioni non qualificate
TOTALE	5.880	380	1.450	4.050
	100,0	6,5	24,6	68,9
Area produzione di beni ed erogazione servizio	3.990	2,9	19,0	78,1
Area direzione e servizi generali	80	--	68,4	-
Direzione generale, personale e organizzazione risorse umane	--	--	--	-
Segreteria, staff e servizi generali	50	-	100,0	-
Sistemi informativi	--	--	-	-
Area amministrativa, finanziaria, legale e controllo di gestione	80	--	75,3	-
Area commerciale e della vendita	660	18,6	79,9	--
Vendita	400	10,7	89,3	-
Marketing, commerciale, comunicazione e pubbliche relazioni	110	68,5	31,5	-
Assistenza clienti	150	--	89,5	--
Aree tecniche e della progettazione	360	26,5	--	67,6
Progettazione e ricerca e sviluppo	30	--	-	-
Installazione e manutenzione	220	--	-	90,6
Certificazione e controllo di qualità, sicurezza e ambiente	100	43,1	--	36,3
Area della logistica	710	--	--	95,2
Acquisti e movimentazione interna merci	120	--	--	90,5
Trasporti e distribuzione	590	--	--	96,1

* Compresi i Dirigenti.

Valori assoluti sono arrotondati alle decine. I totali possono non coincidere con la somma dei singoli valori.

Il segno (-) indica l'assenza di entrate nell'incrocio indicato. Il segno (--) indica un valore statisticamente non significativo. I totali comprendono comunque i dati non esposti.

Entrate previste nel periodo per area funzionale di inserimento



Fonte: Unioncamere - ANPAL, Sistema Informativo Excelsior, 2020

Tavola 3 - Lavoratori previsti in entrata per gruppo professionale secondo la classe di età

		Entrate previste (v.a.)	di cui (%): classe di età:		
			fino a 29 anni	indiffe- rente	
Salerno					Agosto 2020
Dirigenti, professioni con elevata specializzazione e tecnici	TOTALE	5.880	30,2	19,8	
	Dirigenti e direttori	--	--	--	
	Specialisti in scienze informatiche, fisiche e chimiche	--	--	--	
	Progettisti, ingegneri e professioni assimilate	--	--	--	
	Farmacisti, biologi e altri specialisti delle scienze della vita	--	--	--	
	Medici e altri specialisti della salute	-	-	-	
	Tecnici della sanità, dei servizi sociali e dell'istruzione	40	18,6	58,1	
	Specialisti in scienze economiche e gestionali di impresa	--	--	--	
	Tecnici amministrativi, finanziari e della gestione della produzione	20	20,0	50,0	
	Tecnici delle vendite, del marketing e della distribuzione commerciale	120	23,1	16,2	
	Specialisti in discipline artistiche e in scienze umane e sociali	20	39,1	4,3	
	Specialisti della formazione e insegnanti	--	--	--	
	Tecnici dei servizi alle persone	40	31,4	40,0	
	Tecnici in campo informatico, ingegneristico e della produzione	90	54,3	4,3	
Impiegati, professioni commerciali e nei servizi	Addetti accoglienza, informazione e assistenza della clientela	130	23,8	34,9	
	Personale di amministrazione, di segreteria e dei servizi generali	90	26,4	31,0	
	Addetti alla gestione dei magazzini, della logistica e degli acquisti	20	39,1	0,0	
	Commessi e altro personale qualificato nella grande distribuzione	40	62,8	0,0	
	Commessi e altro personale qualificato in negozi ed esercizi all'ingrosso	240	59,2	8,8	
	Cuochi, camerieri e altre professioni dei servizi turistici	700	58,9	15,1	
	Operatori dell'assistenza sociale, in istituzioni o domiciliari	140	7,4	40,0	
	Operatori della cura estetica	30	69,0	17,2	
	Professioni specifiche nei servizi di sicurezza, vigilanza e custodia	60	34,9	0,0	
	Professioni specifiche degli altri servizi alle persone	--	--	--	
Operai specializzati e conduttori di impianti e macchine	Operai specializzati nell'edilizia e nella manutenzione degli edifici	220	47,1	13,1	
	Operai specializzati e conduttori di impianti nell'industria alimentare	2.200	23,8	17,2	
	Operai specializzati e condutt. di impianti nelle ind. tessili, abbigl. calzature	--	--	--	
	Operai nelle attività metalmeccaniche ed elettromeccaniche	50	33,3	8,9	
	Operai nelle attività metalmeccaniche richiesti in altri settori	140	11,9	14,0	
	Operai specializzati nelle industrie del legno e della carta	20	20,0	20,0	
	Operai specializzati nelle industrie chimiche e della plastica	30	51,7	3,4	
	Operai specializzati in altre attività industriali	--	--	--	
	Conduttori di mezzi di trasporto	460	14,4	17,2	
	Conduttori di macchinari mobili	160	45,4	21,5	
Professioni non qualificate	Personale generico nelle costruzioni	30	0,0	6,1	
	Personale non qualificato nella logistica, facchini e corrieri	80	44,0	38,7	
	Personale non qualificato nelle attività commerciali e nei servizi	40	2,5	70,0	
	Personale non qualificato nei servizi di pulizia e in altri servizi alle persone	390	18,3	48,1	
	Personale non qualificato nelle attività industriali e assimilati	200	8,0	5,5	

Valori assoluti sono arrotondati alle decine. I totali possono non coincidere con la somma dei singoli valori.

Il segno (-) indica l'assenza di entrate nell'incrocio indicato. Il segno (--) indica un valore statisticamente non significativo. I totali comprendono comunque i dati non esposti.

Fonte: Unioncamere - ANPAL, Sistema Informativo Excelsior, 2020

Tavola 4 - Lavoratori previsti in entrata per gruppo professionale secondo la difficoltà di reperimento e l'esperienza richiesta

Salerno

Agosto 2020

		Entrate previste (v.a)	con difficoltà di reperimento (%)			con espe- rienza (%)	
			totale (*)	di cui per:		professio- nale specifico	nello stesso settore
				mancanz a di candidati	prepara- zione inadeguat		
TOTALE		5.880	18,9	7,4	9,2	8,0	34,5
Dirigenti, professioni con elevata specializzazione e tecnici	Dirigenti e direttori	--	--	--	--	--	--
	Specialisti in scienze informatiche, fisiche e chimiche	--	--	--	--	--	--
	Progettisti, ingegneri e professioni assimilate	--	--	--	--	--	--
	Farmacisti, biologi e altri specialisti delle scienze della vita	--	--	--	--	--	--
	Medici e altri specialisti della salute	--	--	--	--	--	--
	Tecnici della sanità, dei servizi sociali e dell'istruzione	40	11,6	9,3	2,3	69,8	25,6
	Specialisti in scienze economiche e gestionali di impresa	--	--	--	--	--	--
	Tecnici amministrativi, finanziari e della gestione della produzione	20	15,0	0,0	15,0	30,0	40,0
	Tecnici delle vendite, del marketing e della distribuzione commerciale	120	54,7	23,1	29,1	23,1	56,4
	Specialisti in discipline artistiche e in scienze umane e sociali	20	13,0	0,0	8,7	60,9	34,8
	Specialisti della formazione e insegnanti	--	--	--	--	--	--
	Tecnici dei servizi alle persone	40	17,1	8,6	8,6	48,6	37,1
Tecnici in campo informatico, ingegneristico e della produzione	90	34,8	9,8	21,7	42,4	38,0	
Impiegati, professioni commerciali e nei servizi	Addetti accoglienza, informazione e assistenza della clientela	130	24,6	19,8	2,4	10,3	31,0
	Personale di amministrazione, di segreteria e dei servizi generali	90	18,4	9,2	9,2	25,3	29,9
	Addetti alla gestione dei magazzini, della logistica e degli acquisti	20	17,4	0,0	13,0	4,3	47,8
	Commessi e altro personale qualificato nella grande distribuzione	40	37,2	2,3	32,6	0,0	53,5
	Commessi e altro personale qualificato in negozi ed esercizi all'ingrosso	240	13,8	1,7	8,3	2,1	60,0
	Cuochi, camerieri e altre professioni dei servizi turistici	700	15,4	4,6	4,5	4,0	52,3
	Operatori dell'assistenza sociale, in istituzioni o domiciliari	140	48,1	1,5	43,0	31,9	67,4
	Operatori della cura estetica	30	34,5	0,0	34,5	17,2	44,8
	Professioni specifiche nei servizi di sicurezza, vigilanza e custodia	60	55,6	22,2	33,3	23,8	50,8
	Professioni specifiche degli altri servizi alle persone	--	--	--	--	--	--
Operai specializzati e conduttori di impianti e macchine	Operai specializzati nell'edilizia e nella manutenzione degli edifici	220	8,6	0,0	8,6	3,6	58,4
	Operai specializzati e conduttori di impianti nell'industria alimentare	2.200	6,6	1,7	4,6	2,1	7,7
	Operai specializzati e condutt. di impianti nelle ind. tessili, abbigl. calzature	--	--	--	--	--	--
	Operai nelle attività metalmeccaniche ed elettromeccaniche	50	33,3	8,9	24,4	22,2	48,9
	Operai nelle attività metalmeccaniche richiesti in altri settori	140	69,9	34,3	7,7	9,1	74,1
	Operai specializzati nelle industrie del legno e della carta	20	25,0	10,0	15,0	5,0	40,0
	Operai specializzati nelle industrie chimiche e della plastica	30	24,1	0,0	24,1	3,4	51,7
	Operai specializzati in altre attività industriali	--	--	--	--	--	--
	Conduttori di mezzi di trasporto	460	53,4	26,1	25,2	8,2	75,6
	Conduttori di macchinari mobili	160	16,6	14,7	1,8	29,4	57,1
Professioni non qualificate	Personale generico nelle costruzioni	30	0,0	0,0	0,0	0,0	6,1
	Personale non qualificato nella logistica, facchini e corrieri	80	8,0	8,0	0,0	0,0	54,7
	Personale non qualificato nelle attività commerciali e nei servizi	40	20,0	20,0	0,0	0,0	57,5
	Personale non qualificato nei servizi di pulizia e in altri servizi alle persone	390	15,3	4,3	7,1	5,3	34,4
	Personale non qualificato nelle attività industriali e assimilati	200	2,5	2,5	0,0	0,5	4,0

Valori assoluti sono arrotondati alle decine. I totali possono non coincidere con la somma dei singoli valori.

Il segno (-) indica l'assenza di entrate nell'incrocio indicato. Il segno (--) indica un valore statisticamente non significativo. I totali comprendono comunque i dati non esposti.

(*) Il totale delle difficoltà di reperimento comprende anche la modalità residuale "altri motivi", non esposta nella tavola.

Fonte: Unioncamere - ANPAL, Sistema Informativo Excelsior, 2020

Tavola 5 - Competenze richieste ai lavoratori previsti in entrata per gruppo professionale

Salerno

Agosto 2020

		Entrate (v.a.)	di cui (%):	
			applicherà soluzioni creative e innovative	coordinerà altre persone
Dirigenti, professioni con elevata specializzazione e tecnici	TOTALE	5.880	18,6	17,8
	Dirigenti e direttori	--	--	--
	Specialisti in scienze informatiche, fisiche e chimiche	--	--	--
	Progettisti, ingegneri e professioni assimilate	--	--	--
	Farmacisti, biologi e altri specialisti delle scienze della vita	--	--	--
	Medici e altri specialisti della salute	--	-	-
	Tecnici della sanità, dei servizi sociali e dell'istruzione	40	46,5	48,8
	Specialisti in scienze economiche e gestionali di impresa	--	--	--
	Tecnici amministrativi, finanziari e della gestione della produzione	20	30,0	20,0
	Tecnici delle vendite, del marketing e della distribuzione commerciale	120	65,0	41,0
	Specialisti in discipline artistiche e in scienze umane e sociali	20	91,3	4,3
	Specialisti della formazione e insegnanti	--	--	--
	Tecnici dei servizi alle persone	40	54,3	14,3
	Tecnici in campo informatico, ingegneristico e della produzione	90	46,7	70,7
Impiegati, professioni commerciali e nei servizi	Addetti accoglienza, informazione e assistenza della clientela	130	44,4	23,8
	Personale di amministrazione, di segreteria e dei servizi generali	90	16,1	26,4
	Addetti alla gestione dei magazzini, della logistica e degli acquisti	20	65,2	47,8
	Commessi e altro personale qualificato nella grande distribuzione	40	7,0	62,8
	Commessi e altro personale qualificato in negozi ed esercizi all'ingrosso	240	23,3	20,4
	Cuochi, camerieri e altre professioni dei servizi turistici	700	4,0	8,0
	Operatori dell'assistenza sociale, in istituzioni o domiciliari	140	16,3	7,4
	Operatori della cura estetica	30	44,8	13,8
	Professioni specifiche nei servizi di sicurezza, vigilanza e custodia	60	46,0	17,5
	Professioni specifiche degli altri servizi alle persone	--	--	--
Operai specializzati e conduttori di impianti e macchine	Operai specializzati nell'edilizia e nella manutenzione degli edifici	220	7,2	25,8
	Operai specializzati e conduttori di impianti nell'industria alimentare	2.200	21,3	22,5
	Operai specializzati e condutt. di impianti nelle ind. tessili, abbigl. calzature	--	--	--
	Operai nelle attività metalmeccaniche ed elettromeccaniche	50	24,4	13,3
	Operai nelle attività metalmeccaniche richiesti in altri settori	140	32,9	5,6
	Operai specializzati nelle industrie del legno e della carta	20	0,0	5,0
	Operai specializzati nelle industrie chimiche e della plastica	30	10,3	13,8
	Operai specializzati in altre attività industriali	--	--	--
	Conduttori di mezzi di trasporto	460	5,6	4,7
	Conduttori di macchinari mobili	160	0,0	1,8
Professioni non qualificate	Personale generico nelle costruzioni	30	0,0	6,1
	Personale non qualificato nella logistica, facchini e corrieri	80	0,0	2,7
	Personale non qualificato nelle attività commerciali e nei servizi	40	0,0	0,0
	Personale non qualificato nei servizi di pulizia e in altri servizi alle persone	390	11,5	16,3
	Personale non qualificato nelle attività industriali e assimilati	200	8,0	0,0

Valori assoluti sono arrotondati alle decime. I totali possono non coincidere con la somma dei singoli valori.

Il segno (-) indica l'assenza di entrate nell'incrocio indicato. Il segno (--) indica un valore statisticamente non significativo. I totali comprendono comunque i dati non esposti.

Fonte: Unioncamere - ANPAL, Sistema Informativo Excelsior, 2020

Tavola 6 - Lavoratori previsti in entrata per gruppo professionale secondo il livello di istruzione

Salerno

Agosto 2020

	Entrate previste (v.a.)	di cui (%):			
		laurea	diploma	qualifica profes.	nessun titolo di studio
TOTALE	5.880	3,9	40,9	17,7	37,5
Dirigenti, professioni con elevata specializzazione e tecnici	Dirigenti e direttori	--	--	--	--
	Specialisti in scienze informatiche, fisiche e chimiche	--	--	--	--
	Progettisti, ingegneri e professioni assimilate	--	--	--	--
	Farmacisti, biologi e altri specialisti delle scienze della vita	--	--	--	--
	Medici e altri specialisti della salute	-	-	-	-
	Tecnici della sanità, dei servizi sociali e dell'istruzione	40	95,3	4,7	0,0
	Specialisti in scienze economiche e gestionali di impresa	--	--	--	--
	Tecnici amministrativi, finanziari e della gestione della produzione	20	20,0	80,0	0,0
	Tecnici delle vendite, del marketing e della distribuzione commerciale	120	23,9	75,2	0,9
	Specialisti in discipline artistiche e in scienze umane e sociali	20	26,1	73,9	0,0
	Specialisti della formazione e insegnanti	--	--	--	--
Tecnici dei servizi alle persone	40	62,9	28,6	8,6	
Tecnici in campo informatico, ingegneristico e della produzione	90	37,0	63,0	0,0	
Impiegati, professioni commerciali e nei servizi	Addetti accoglienza, informazione e assistenza della clientela	130	20,6	72,2	7,1
	Personale di amministrazione, di segreteria e dei servizi generali	90	20,7	56,3	23,0
	Addetti alla gestione dei magazzini, della logistica e degli acquisti	20	4,3	95,7	0,0
	Commessi e altro personale qualificato nella grande distribuzione	40	0,0	81,4	2,3
	Commessi e altro personale qualificato in negozi ed esercizi all'ingrosso	240	0,4	66,3	7,1
	Cuochi, camerieri e altre professioni dei servizi turistici	700	0,0	45,3	25,6
	Operatori dell'assistenza sociale, in istituzioni o domiciliari	140	0,0	100,0	0,0
	Operatori della cura estetica	30	0,0	0,0	86,2
	Professioni specifiche nei servizi di sicurezza, vigilanza e custodia	60	0,0	54,0	46,0
	Professioni specifiche degli altri servizi alle persone	--	--	--	--
Operai specializzati e conduttori di impianti e macchine	Operai specializzati nell'edilizia e nella manutenzione degli edifici	220	0,0	43,4	31,7
	Operai specializzati e conduttori di impianti nell'industria alimentare	2.200	0,0	34,3	10,9
	Operai specializzati e condutt. di impianti nelle ind. tessili, abbigl. calzature	--	--	--	--
	Operai nelle attività metalmeccaniche ed elettromeccaniche	50	0,0	53,3	35,6
	Operai nelle attività metalmeccaniche richiesti in altri settori	140	0,0	46,2	27,3
	Operai specializzati nelle industrie del legno e della carta	20	0,0	35,0	30,0
	Operai specializzati nelle industrie chimiche e della plastica	30	0,0	51,7	34,5
	Operai specializzati in altre attività industriali	--	--	--	--
	Conduttori di mezzi di trasporto	460	0,0	38,4	15,1
Conduttori di macchinari mobili	160	0,0	58,9	4,9	
Professioni non qualificate	Personale generico nelle costruzioni	30	0,0	0,0	0,0
	Personale non qualificato nella logistica, facchini e corrieri	80	0,0	16,0	41,3
	Personale non qualificato nelle attività commerciali e nei servizi	40	0,0	32,5	0,0
	Personale non qualificato nei servizi di pulizia e in altri servizi alle persone	390	0,0	26,0	24,4
	Personale non qualificato nelle attività industriali e assimilati	200	0,0	1,0	81,9

Valori assoluti sono arrotondati alle decime. I totali possono non coincidere con la somma dei singoli valori.

Il segno (-) indica l'assenza di entrate nell'incrocio indicato. Il segno (--) indica un valore statisticamente non significativo. I totali comprendono comunque i dati non esposti.

Fonte: Unioncamere - ANPAL, Sistema Informativo Excelsior, 2020

Tavola 7 - I titoli di studio richiesti dalle imprese secondo la difficoltà di reperimento e l'esperienza richiesta

	Entrate previste (v.a.)	di cui con (%)				
		difficoltà di reperimento			esperienza	
		Totale	per mancanza di candidati	per preparazione inadeguata	nella profes- sione	nel settore
TOTALE	5.880	18,9	7,4	9,2	8,0	34,5
Livello universitario	230	27,6	15,8	10,5	51,3	35,5
Indirizzo economico	40	36,1	16,7	16,7	36,1	25,0
Indirizzo sanitario e paramedico	40	11,4	11,4	0,0	77,1	22,9
Indirizzo ingegneria industriale	30	50,0	46,2	3,8	69,2	23,1
Indirizzo insegnamento e formazione	20	5,0	0,0	5,0	25,0	65,0
Altri indirizzi	110	28,8	12,6	14,4	48,6	40,5
Livello secondario e post-secondario	2.410	19,9	6,2	11,8	7,0	41,6
Tecnologico (ex istituto tecnico industriale)	630	30,7	5,1	23,2	6,7	46,6
Professionale - agricoltura/pesca/ambiente	510	1,2	1,2	0,0	0,0	11,6
Tecnologico - agrario e agroalimentare	330	1,2	0,9	0,3	2,1	46,8
Professionale - servizi/turismo	270	24,8	8,5	11,5	2,2	47,8
Tecnico-economico/turistico (ex ragioneria)	220	15,8	5,9	10,0	8,6	37,1
Professionale - assistenza/sanità	150	48,0	1,3	40,8	29,6	63,2
Tecnologico - costruzioni e ambiente (ex geometra)	90	6,5	2,2	3,2	11,8	77,4
Liceo	90	31,4	27,9	3,5	15,1	39,5
Professionale - industria/artigianato	30	100,0	92,9	7,1	0,0	96,4
Nuove tecnologie per il made in Italy - meccanica	30	81,5	66,7	0,0	0,0	85,2
Altri indirizzi	60	28,6	0,0	22,2	41,3	49,2
Qualifica di formazione o diploma professionale	1.040	20,6	11,8	8,4	4,9	43,3
Indirizzo commerciale turismo/servizi	510	12,3	5,1	6,4	7,0	41,6
Indirizzo agro-alimentare	260	20,7	14,2	6,5	0,8	13,4
Indirizzo industriale	210	45,0	27,5	17,5	6,2	73,0
Indirizzo edile	50	3,7	3,7	0,0	0,0	87,0
Nessun titolo di studio	2.200	16,2	5,6	6,6	6,1	22,5

Valori assoluti sono arrotondati alle decine. I totali possono non coincidere con la somma dei singoli valori.

Il segno (-) indica l'assenza di entrate nell'incrocio indicato. Il segno (--) indica un valore statisticamente non significativo. I totali comprendono comunque i dati non esposti.

SEZIONE B

Lavoro in provincia:
le tendenze settoriali

Tavola 8 - Lavoratori previsti in entrata dalle imprese nel mese di agosto 2020, e nel trimestre agosto - ottobre 2020

Salerno

	Entrate previste			
	Agosto 2020		Totale ago - ott 2020	
	(v.a.)	distr. X 1000	(v.a.)	distr. X 1000
TOTALE	5.880	1.000,0	15.100	1.000,0
INDUSTRIA	2.870	487,8	5.920	391,6
Industria manifatturiera e Public utilities	2.580	438,6	4.270	282,4
Costruzioni	290	49,2	1.650	109,2
SERVIZI	3.010	512,2	9.190	608,4
Commercio	580	99,1	1.880	124,3
Servizi di alloggio e ristorazione; servizi turistici	870	148,3	1.680	111,2
Servizi alle imprese	1.150	195,4	3.550	234,8
Servizi alle persone	410	69,4	2.090	138,1
CLASSE DIMENSIONALE				
1-49 dipendenti	4.610	784,5	11.890	787,2
50-249 dipendenti	940	160,5	2.220	147,3
250 dipendenti e oltre	320	55,0	990	65,5

Valori assoluti sono arrotondati alle decine. I totali possono non coincidere con la somma dei singoli valori.

Il segno (-) indica l'assenza di entrate nell'incrocio indicato. Il segno (--) indica un valore statisticamente non significativo. I totali comprendono comunque i dati non esposti.

Fonte: Unioncamere - ANPAL, Sistema Informativo Excelsior, 2020

Tavola 9 - Lavoratori previsti in entrata per settore di attività secondo la tipologia contrattuale

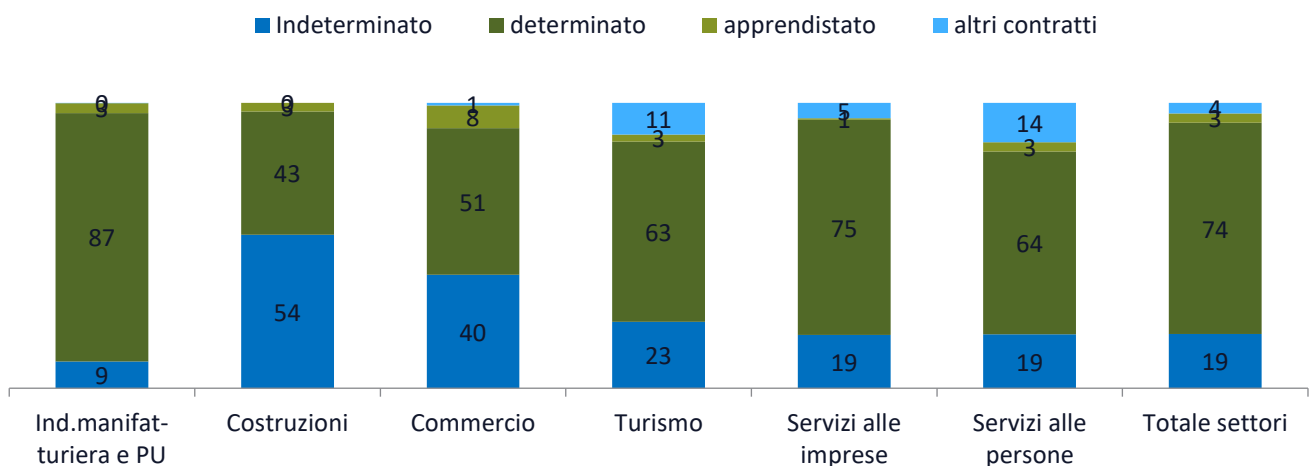
Salerno

Agosto 2020

	Entrate previste (v.a.)	di cui:			
		personale dipendente	lavoratori somministrati	collaboratori	altri lavoratori non alle dipendenze
TOTALE	5.880	95,9	2,0	0,4	1,7
INDUSTRIA	2.870	97,3	2,3	--	--
Ind.manifatturiera e Public Utilities	2.580	97,9	2,0	-	--
Costruzioni	290	92,0	--	--	--
SERVIZI	3.010	94,4	1,8	0,8	2,9
Commercio	580	97,1	--	--	--
Turismo	870	98,9	--	--	-
Servizi alle imprese	1.150	91,0	2,5	1,5	5,0
Servizi alle persone	410	90,9	--	--	--
CLASSE DIMENSIONALE					
1-49 dipendenti	4.610	96,0	1,5	0,5	2,0
50-249 dipendenti	940	95,1	4,6	--	--
250 dipendenti e oltre	320	96,6	--	-	--

I valori assoluti sono arrotondati alle decime. A causa di questi arrotondamenti, i totali possono non coincidere con la somma dei singoli valori. Il segno (-) indica l'assenza di imprese nell'incrocio indicato. Il segno (--) indica un valore statisticamente non significativo. I totali comprendono comunque i dati non esposti.

ENTRATE DI PERSONALE DIPENDENTE PER SETTORE DI ATTIVITA' E TIPOLOGIA CONTRATTUALE (%)



Fonte: Unioncamere - ANPAL, Sistema Informativo Excelsior, 2020

APPENDICE

Analisi dei dati relativi all'impatto
sulle imprese dell'emergenza
sanitaria Covid-19

Indice delle tavole Covid-19



SEZIONE A

Tavola 1 - Situazione dell'impresa a seguito dell'emergenza sanitaria COVID-19* e delle disposizioni normative di lockdown, per settore, ripartizione territoriale e classe dimensionale (quote % sul totale imprese)

Graph 1 - Situazione dell'impresa a seguito dell'emergenza sanitaria COVID-19* e delle disposizioni normative di lockdown, per settore, ripartizione territoriale e classe dimensionale (quote % sul totale imprese)

Tavola 2 - Periodo previsto dalle imprese, secondo le aspettative e conoscenze del mercato di riferimento, entro il quale l'attività potrà riprendere a livelli accettabili, per settore, ripartizione territoriale e classe dimensionale (quote % sulle Imprese ancora in fase di recupero)

Graph 2 - Periodo previsto dalle imprese, secondo le aspettative e conoscenze del mercato di riferimento, entro il quale l'attività potrà riprendere a livelli accettabili, per settore, ripartizione territoriale e classe dimensionale (quote % sulle Imprese ancora in fase di recupero)

Tavola 3 - Imprese che prevedono di proseguire l'attività a seguito dell'emergenza sanitaria COVID-19 e che prevedono problemi di liquidità nei prossimi sei mesi, per settore, ripartizione territoriale e classe dimensionale (quote % sulle imprese in attività)

SEZIONE B Presenza sui mercati esteri e investimenti digitali delle imprese post emergenza sanitaria Covid19

Tavola 4 - Situazione a seguito dell'emergenza sanitaria COVID-19 e delle disposizioni normative di lockdown e tempi previsti per il recupero* secondo la presenza delle imprese sui mercati esteri (quote % sul totale imprese)

Tavola 5 - Situazione a seguito dell'emergenza sanitaria COVID-19 e delle disposizioni normative di lockdown e tempi previsti per il recupero* secondo il grado di coinvolgimento delle imprese nella trasformazione digitale (quote % sul totale imprese)

SEZIONE A

Impatto sulle imprese
dell'emergenza sanitaria
Covid-19

**Tavola 1 - Situazione dell'impresa a seguito dell'emergenza sanitaria COVID-19* e delle disposizioni normative di lockdown, per settore, ripartizione territoriale e classe dimensionale (quote % sul totale imprese)**

Salerno

	Imprese totali (v.a.)	Imprese con attività a regimi simili a quelli pre-emergenza	Imprese con attività a regime ridotto	Imprese con attività sospesa e/o per cui si valuta la chiusura
TOTALE	25.490	7.210	16.190	2.090
		28,3	63,5	8,2
INDUSTRIA	6.790	33,9	57,6	8,5
Industrie alimentari, delle bevande e del tabacco	870	32,6	61,2	6,1
Industrie tessili, dell'abbigliamento e calzature	300	-	79,1	16,6
Industrie del legno e del mobile	240	24,9	71,3	-
Industrie della carta, cartotecnica e stampa	170	25,9	74,1	-
Industrie chimico-farmaceutiche, della plastica e della gomma	200	48,5	47,0	-
Industrie estrattive e della lavorazione dei minerali non metalliferi	250	43,3	54,7	-
Industrie metallurgiche e dei prodotti in metallo	610	62,1	36,0	-
Industrie meccaniche ed elettroniche	610	42,9	55,1	-
Altre industrie	250	56,2	42,6	-
Costruzioni	3.300	27,7	59,3	13,0
SERVIZI	18.700	26,2	65,7	8,1
Commercio	7.640	33,6	63,2	3,2
Servizi di alloggio e ristorazione; servizi turistici	4.390	9,8	73,1	17,0
Servizi di trasporto, logistica e magazzinaggio	1.450	32,5	62,4	5,2
Servizi informatici e delle telecomunicazioni	530	39,7	57,4	-
Servizi avanzati di supporto alle imprese	680	26,1	68,0	5,9
Servizi finanziari e assicurativi	370	40,2	59,0	-
Servizi operativi di supporto alle imprese e alle persone	1.100	33,0	55,6	11,4
Servizi alle persone	2.560	21,2	68,5	10,2
RIPARTIZIONE TERRITORIALE				
Campania	117.290	31,5	60,4	8,1
ITALIA	1.382.990	37,7	57,6	4,7
CLASSE DIMENSIONALE				
1-9 dipendenti	21.790	26,5	64,8	8,7
10-49 dipendenti	2.920	40,7	53,4	5,9
50-249 dipendenti	500	30,3	65,5	4,2
250 dipendenti e oltre	290	30,1	65,4	-

* Le informazioni fanno riferimento alla data di realizzazione dell'indagine, dal 22 giugno al 6 luglio 2020.

Il segno (--) indica l'assenza di entrate nell'incrocio indicato, il segno (-) un valore statisticamente non significativo. I totali comprendono comunque i dati non esposti.

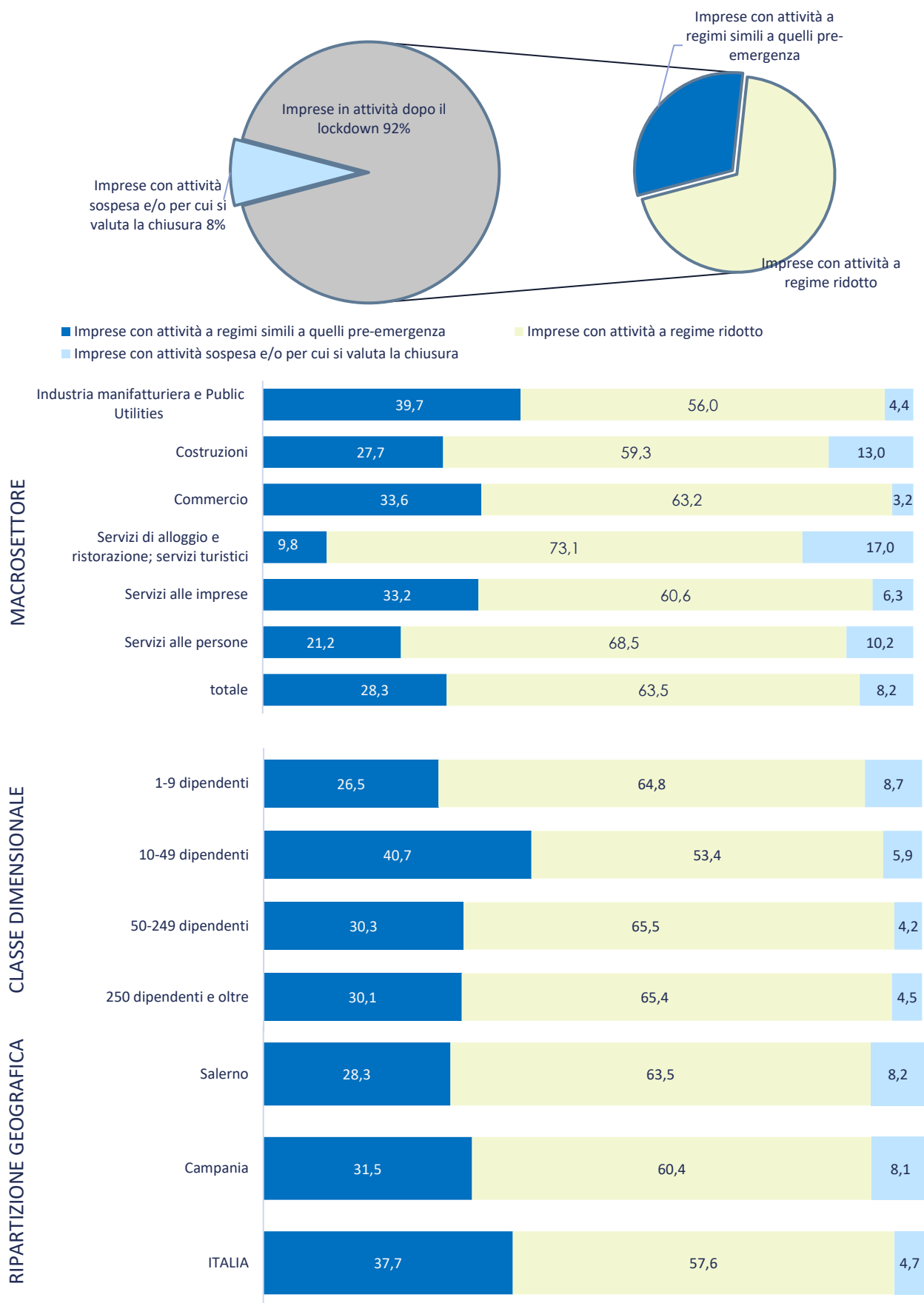
Valori assoluti arrotondati alle decine. I totali possono non coincidere con la somma dei singoli valori.

Fonte: Unioncamere - ANPAL, Sistema Informativo Excelsior, 2020



Graph 1 - Situazione dell'impresa a seguito dell'emergenza sanitaria COVID-19* e delle disposizioni normative di lockdown, per settore, ripartizione territoriale e classe dimensionale (quote % sul totale imprese)

(quote % sul totale imprese)



* Le informazioni fanno riferimento alla data di realizzazione dell'indagine, dal 22 giugno al 6 luglio 2020.

**Tavola 2 - Periodo previsto dalle imprese, secondo le aspettative e conoscenze del mercato di riferimento, entro il quale l'attività potrà riprendere a livelli accettabili, per settore, ripartizione territoriale e classe dimensionale (quote % sulle imprese ancora in fase di recupero)**

Salerno

	Imprese ancora in fase di recupero	di cui, secondo il periodo di recupero previsto:			
		entro fine luglio 2020	entro fine ottobre 2020	entro l'anno 2020	entro i primi 6 mesi del 2021
TOTALE	22.070	1.460	1.160	5.990	13.460
		6,6	5,2	27,1	61,0
INDUSTRIA	5.900	10,7	4,3	34,7	50,3
Industrie alimentari, delle bevande e del tabacco	690	8,9	7,2	39,1	44,8
Industrie tessili, dell'abbigliamento e calzature	250	-	-	17,2	78,8
Industrie del legno e del mobile	230	-	-	39,4	50,4
Industrie della carta, cartotecnica e stampa	160	-	-	27,5	63,8
Industrie chimico-farmaceutiche, della plastica e della gomma	150	-	-	30,5	59,1
Industrie estrattive e della lavorazione dei minerali non metalliferi	240	10,3	-	38,8	45,5
Industrie metallurgiche e dei prodotti in metallo	530	13,1	-	34,5	49,7
Industrie meccaniche ed elettroniche	520	8,0	10,9	46,0	35,1
Altre industrie	150	-	-	37,3	49,0
Costruzioni	2.990	13,3	2,6	32,9	51,2
SERVIZI	16.180	5,1	5,6	24,4	64,9
Commercio	6.430	5,3	3,7	26,6	64,4
Servizi di alloggio e ristorazione; servizi turistici	3.960	6,3	7,7	14,3	71,7
Servizi di trasporto, logistica e magazzinaggio	1.300	7,0	5,9	22,0	65,1
Servizi informatici e delle telecomunicazioni	460	-	12,0	29,3	56,9
Servizi avanzati di supporto alle imprese	610	7,2	4,2	32,2	56,4
Servizi finanziari e assicurativi	280	-	-	36,2	55,9
Servizi operativi di supporto alle imprese e alle persone	880	2,3	5,4	36,7	55,6
Servizi alle persone	2.270	2,8	6,4	28,0	62,8
RIPARTIZIONE TERRITORIALE					
Campania	100.910	7,8	6,8	27,4	58,0
ITALIA	1.179.620	8,0	7,1	30,8	54,0
CLASSE DIMENSIONALE					
1-9 dipendenti	19.060	6,2	5,0	26,8	61,9
10-49 dipendenti	2.360	8,9	7,2	30,2	53,6
50-249 dipendenti	420	7,9	-	26,0	61,8
250 dipendenti e oltre	240	11,9	-	28,1	55,7

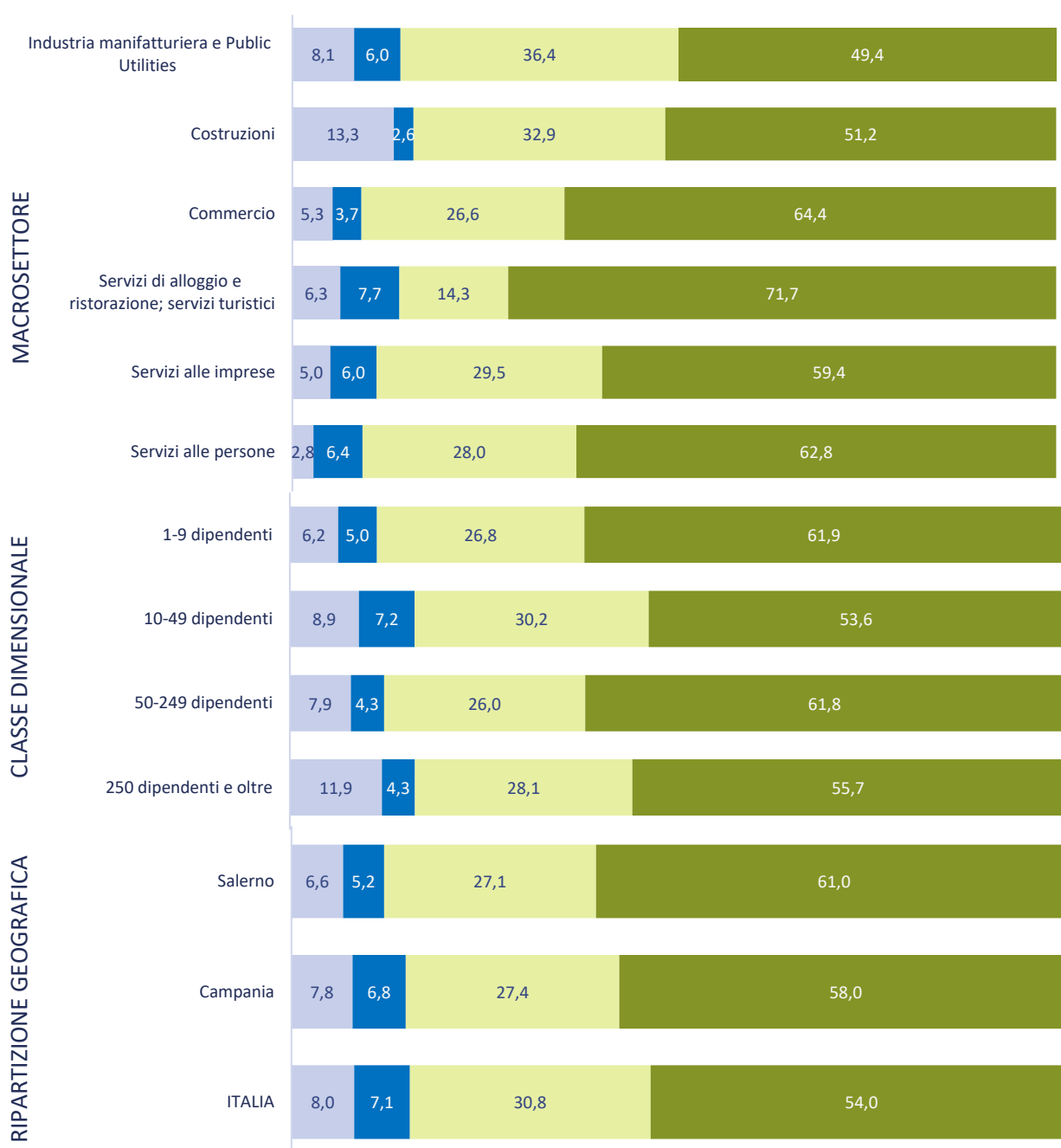
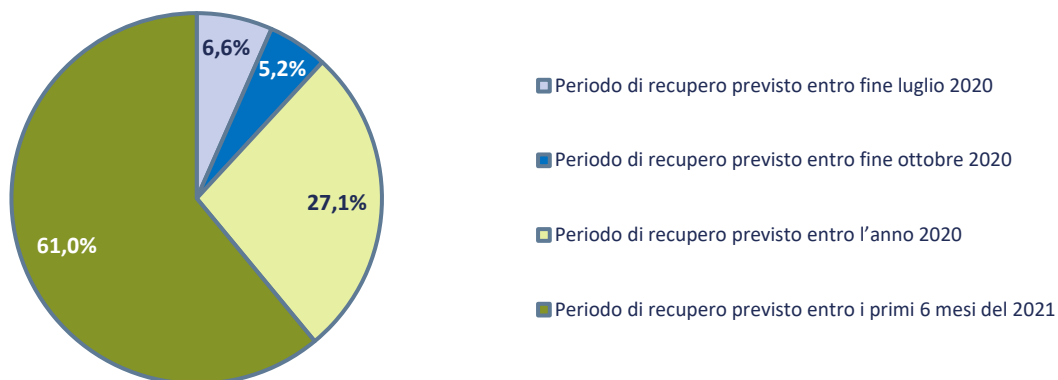
Il segno (--) indica l'assenza di entrate nell'incrocio indicato, il segno (-) un valore statisticamente non significativo. I totali comprendono comunque i dati non esposti.

*Valori assoluti arrotondati alle decine. I totali possono non coincidere con la somma dei singoli valori.

Fonte: Unioncamere - ANPAL, Sistema Informativo Excelsior, 2020



Graph 2 - Periodo previsto dalle imprese, secondo le aspettative e conoscenze del mercato di riferimento, entro il quale l'attività potrà riprendere a livelli accettabili, per settore, ripartizione territoriale e classe dimensionale (quote % sulle Imprese ancora in fase di recupero)



**Tavola 3 - Imprese che prevedono di proseguire l'attività a seguito dell'emergenza sanitaria COVID-19 e che prevedono problemi di liquidità nei prossimi sei mesi, per settore, ripartizione territoriale e classe dimensionale (quote % sulle imprese in attività)**

ITALIA

	Imprese in attività (v.a.)*	Imprese senza problemi di liquidità*	Imprese con problemi di liquidità*
TOTALE	24.490	7.880 32,2	16.610 67,8
INDUSTRIA	6.550	32,4	67,6
Industrie alimentari, delle bevande e del tabacco	850	28,2	71,8
Industrie tessili, dell'abbigliamento e calzature	250	-	93,2
Industrie del legno e del mobile	230	26,6	73,4
Industrie della carta, cartotecnica e stampa	170	34,5	65,5
Industrie chimico-farmaceutiche, della plastica e della gomma	190	47,4	52,6
Industrie estrattive e della lavorazione dei minerali non metalliferi	250	33,6	66,4
Industrie metallurgiche e dei prodotti in metallo	610	47,3	52,7
Industrie meccaniche ed elettroniche	600	39,8	60,2
Altre industrie	250	49,6	50,4
Costruzioni	3.150	29,2	70,8
SERVIZI	17.940	32,1	67,9
Commercio	7.460	33,7	66,3
Servizi di alloggio e ristorazione; servizi turistici	3.980	22,7	77,3
Servizi di trasporto, logistica e magazzinaggio	1.440	25,0	75,0
Servizi informatici e delle telecomunicazioni	520	43,9	56,1
Servizi avanzati di supporto alle imprese	660	33,7	66,3
Servizi finanziari e assicurativi	370	51,5	48,5
Servizi operativi di supporto alle imprese e alle persone	1.060	41,3	58,7
Servizi alle persone	2.450	36,9	63,1
RIPARTIZIONE TERRITORIALE			
Campania	113.890	34,5	65,5
ITALIA	1.358.520	41,6	58,4
CLASSE DIMENSIONALE			
1-9 dipendenti	20.850	30,4	69,6
10-49 dipendenti	2.870	42,2	57,8
50-249 dipendenti	490	45,0	55,0
250 dipendenti e oltre	280	40,8	59,2

* Non sono comprese le imprese che sono in fase di valutazione della chiusura delle attività.

Il segno (-) indica l'assenza di entrate nell'incrocio indicato o un valore statisticamente non significativo. I totali comprendono comunque i dati non esposti.

Valori assoluti arrotondati alle decine. I totali possono non coincidere con la somma dei singoli valori.

Fonte: Unioncamere - ANPAL, Sistema Informativo Excelsior, 2020

SEZIONE B

Presenza sui mercati esteri e investimenti digitali delle imprese post emergenza sanitaria Covid19

**Tavola 4 - Situazione a seguito dell'emergenza sanitaria COVID-19 e delle disposizioni normative di lockdown e tempi previsti per il recupero* secondo la presenza delle imprese sui mercati esteri (quote % sul totale imprese)**

Salerno

	Imprese totali	Imprese esportatrici	Imprese non
	quote	quote	quote
	%	%	%
SITUAZIONE DELL'IMPRESA			
Imprese in attività a regimi simili a quelli pre-emergenza	28,3	29,0	28,2
Imprese in attività a regime ridotto	63,5	69,0	63,2
Imprese con attività sospesa e/o per cui si valuta la chiusura	8,2	2,0	8,5
PERIODO DI RECUPERO PREVISTO			
Imprese ancora in fase di recupero:	86,6	86,8	86,6
<i>di cui, secondo il periodo di recupero previsto:</i>			
<i>(quote % su imprese ancora in fase di recupero)</i>			
<i>entro fine luglio 2020</i>	6,6	2,7	6,8
<i>entro fine ottobre 2020</i>	5,2	3,3	5,3
<i>entro l'anno 2020</i>	27,1	27,7	27,1
<i>entro i primi 6 mesi del 2021</i>	61,0	66,3	60,7

* Le informazioni fanno riferimento alla data di realizzazione dell'indagine, dal 22 giugno al 6 luglio 2020.

Il segno (--) indica l'assenza di entrate nell'incrocio indicato, il segno (-) un valore statisticamente non significativo. I totali comprendono comunque i dati non esposti.

Fonte: Unioncamere - ANPAL, Sistema Informativo Excelsior, 2020

**Tavola 5 - Situazione a seguito dell'emergenza sanitaria COVID-19 e delle disposizioni normative di lockdown e tempi previsti per il recupero* secondo il grado di coinvolgimento delle imprese nella trasformazione digitale (quote % sul totale imprese)**

Salerno

	Imprese totali	Imprese digitali ¹	Imprese in transizione digitale ¹	Imprese non digitali ¹
SITUAZIONE DELL'IMPRESA				
Imprese in attività a regimi simili a quelli pre-emergenza	28,3	32,3	28,5	24,1
Imprese in attività a regime ridotto	63,5	62,1	65,1	63,2
Imprese con attività sospesa e/o per cui si valuta la chiusura	8,2	5,7	6,4	12,7
PERIODO DI RECUPERO PREVISTO				
Imprese ancora in fase di recupero:	86,6	87,5	86,4	85,9
<i>di cui, secondo il periodo di recupero previsto:</i>				
<i>(quote % su imprese ancora in fase di recupero)</i>				
<i>entro fine luglio 2020</i>	6,6	7,9	7,2	4,7
<i>entro fine ottobre 2020</i>	5,2	4,6	5,6	5,5
<i>entro l'anno 2020</i>	27,1	27,5	26,2	27,8
<i>entro i primi 6 mesi del 2021</i>	61,0	60,0	61,0	62,0

1) Sono definite "digitali" quelle imprese che hanno adottato piani di investimenti integrati tra i diversi ambiti della trasformazione digitale. Sono definite "in transizione digitale" quelle imprese che hanno adottato piani di digitalizzazione in maniera non integrata tra i diversi ambiti. Sono definite "non digitali" quelle imprese che non hanno adottato piani di digitalizzazione.

* Le informazioni fanno riferimento alla data di realizzazione dell'indagine, dal 22 giugno al 6 luglio 2020.

Il segno (--) indica l'assenza di entrate nell'incrocio indicato, il segno (-) un valore statisticamente non significativo. I totali comprendono comunque i dati non esposti.

Fonte: Unioncamere - ANPAL, Sistema Informativo Excelsior, 2020