

OTTOBRE 2020



UNIONE EUROPEA

Fondo Sociale Europeo
Investiamo nel tuo futuro



Indagine continua di Unioncamere

LA DOMANDA DI LAVORO DELLE IMPRESE

Provincia di Salerno



UNIONCAMERE



NOTA METODOLOGICA

I dati presentati nel volume derivano dalle rilevazioni mensili del Sistema Informativo Excelsior realizzate da Unioncamere in accordo con l’Agenzia Nazionale per le Politiche Attive del Lavoro. L’indagine, che è inserita nel Programma Statistico Nazionale (UCC-00007) tra quelle che prevedono l’obbligo di risposta, dal 2017 è svolta con cadenza mensile.

A vent’anni dalla sua nascita il Sistema Informativo Excelsior si conferma una delle fonti più utilizzate per seguire le dinamiche quali-quantitative della domanda di lavoro. Per sfruttarne al meglio le potenzialità, dal 2017, si è innovato sia sotto l’aspetto metodologico che organizzativo per fornire indicazioni tempestive a supporto delle Politiche attive del lavoro. A partire da maggio 2017, infatti, vengono realizzate indagini mensili sulle imprese adottando prioritariamente la tecnica di rilevazione CAWI (Computer Assisted Web Interviewing) e somministrando un questionario incentrato sui profili professionali e sui livelli di istruzione richiesti dalle imprese. La rete delle Camere di Commercio e InfoCamere - società di informatica del sistema camerale - assicurano la specifica attività di supporto alle imprese intervistate.

La situazione determinatasi nei mesi di marzo-aprile a seguito dell’epidemia Covid-19 ha impedito nel medesimo periodo il consueto svolgimento delle indagini, che sono riprese dal mese di maggio. All’indagine hanno partecipato circa 140.000 imprese, campione rappresentativo delle imprese con dipendenti al 2020 dei diversi settori industriali e dei servizi. I risultati dell’indagine sono disponibili a livello nazionale, regionale e provinciale per i settori economici ottenuti dall’accorpamento di codici di attività economica della classificazione ATECO2007. La ripartizione delle entrate previste per “gruppo professionale” fa riferimento ad opportune aggregazioni dei codici della classificazione ISTAT CP2011.

In questa fase di particolari difficoltà, in aggiunta alle informazioni sui programmi di assunzione mensili e trimestrali delle imprese, il questionario è stato arricchito con una specifica sezione che ha l’obiettivo di monitorare la situazione del tessuto imprenditoriale a seguito dell’emergenza Covid-19. Le informazioni rilevate riguardano gli impatti prodotti dalla crisi sulle imprese e le valutazioni sulle prospettive di recupero, focalizzandosi sui comportamenti delle imprese abitualmente presenti sui mercati esteri e delle imprese più coinvolte nei processi di digitalizzazione.

Le analisi del presente volume si focalizzano sulle principali caratteristiche delle entrate programmate nel mese di ottobre 2020, con uno sguardo sulle tendenze occupazionali per il periodo ottobre - dicembre 2020.

Excelsior Informa è realizzato da Unioncamere in collaborazione con ANPAL nell’ambito del Sistema Informativo Excelsior.

Per approfondimenti si consulti il sito: <https://excelsior.unioncamere.net> nel quale sono disponibili dati e analisi riferiti a tutte le regioni e a tutte le province.

La riproduzione e/o diffusione parziale o totale delle tavole contenute nella presente pubblicazione è consentita esclusivamente con la citazione completa della fonte: Unioncamere-ANPAL, Sistema Informativo Excelsior.

Indice delle tavole

SEZIONE A - Quali sono le professioni ricercate dalle imprese?

Tavola 1 - Lavoratori previsti in entrata per grande gruppo professionale

Tavola 2 - Lavoratori previsti in entrata per area aziendale di inserimento e gruppo professionale

Tavola 3 - Lavoratori previsti in entrata per gruppo professionale secondo la classe di età

Tavola 4 - Lavoratori previsti in entrata per gruppo professionale secondo la difficoltà di reperimento e l'esperienza richiesta

Tavola 5 - Competenze richieste ai lavoratori previsti in entrata per gruppo professionale

Tavola 6 - Lavoratori previsti in entrata per gruppo professionale secondo il livello di istruzione

Tavola 7 - I titoli di studio richiesti dalle imprese secondo la difficoltà di reperimento e l'esperienza richiesta

SEZIONE B - Lavoro in provincia: le tendenze settoriali

Tavola 8 - Lavoratori previsti in entrata dalle imprese nel mese di ottobre 2020 e nel trimestre ottobre - dicembre 2020

Tavola 9 - Lavoratori previsti in entrata per settore di attività secondo la tipologia contrattuale

APPENDICE - Analisi dei dati relativi all'impatto sulle imprese dell'emergenza sanitaria Covid-19

SEZIONE A

Quali sono le professioni
ricercate dalle imprese?

Ottobre 2020

Tavola 1 - Lavoratori previsti in entrata per grande gruppo professionale

Salerno

Ottobre 2020

	Entrate previste nel periodo	
	(v.a.)	(%)
TOTALE	4.780	100,0
Dirigenti, professioni con elevata specializzazione e tecnici	1.070	22,4
1 Dirigenti	--	--
2 Professioni intellettuali, scientifiche e con elevata specializzazione	410	8,6
3 Professioni tecniche	660	13,8
Impiegati, professioni commerciali e nei servizi	1.330	27,7
4 Impiegati	270	5,5
5 Professioni qualificate nelle attività commerciali e nei servizi	1.060	22,2
Operai specializzati e conduttori di impianti e macchine	1.700	35,5
6 Operai specializzati	790	16,5
7 Conduttori di impianti e operai di macchinari fissi e mobili	910	19,0
Professioni non qualificate	680	14,3

Valori assoluti sono arrotondati alle decine. I totali possono non coincidere con la somma dei singoli valori.

Il segno (--) indica un valore statisticamente non significativo. I totali comprendono comunque i dati non esposti.

Fonte: Unioncamere - ANPAL, Sistema Informativo Excelsior, 2020

Tavola 2 - Lavoratori previsti in entrata per area aziendale di inserimento e gruppo professionale

Salerno

Ottobre 2020

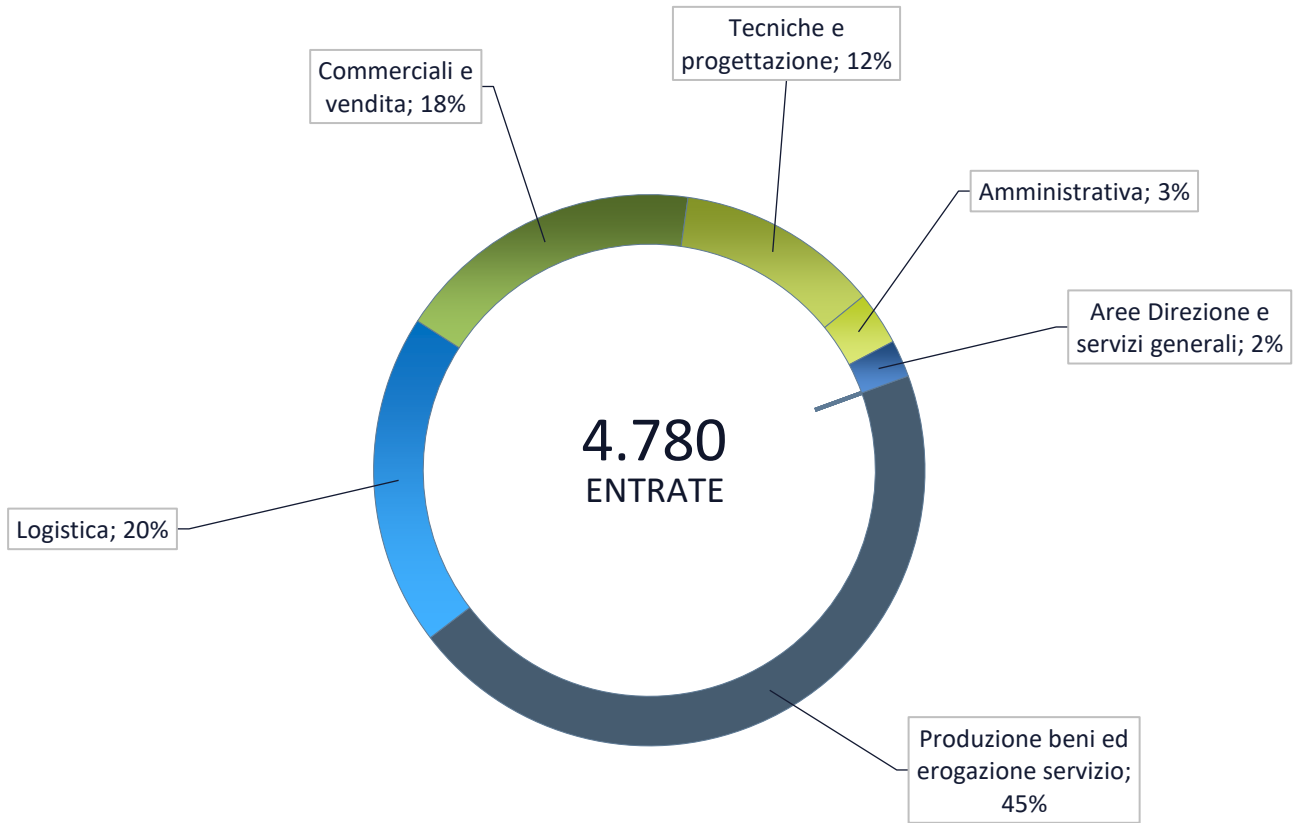
	Entrate previste (v.a.)	di cui (%):		
		Professioni specializzate e tecnici (*)	Impiegati, professioni commerciali e nei servizi	Operai specializzati, conduttori di impianti e macchine e professioni non qualificate
TOTALE	4.780	1.070	1.330	2.380
		22,4	27,7	49,8
Area produzione di beni ed erogazione servizio	2.160	24,8	24,5	50,7
Area direzione e servizi generali	100	62,5	36,5	--
Direzione generale, personale e organizzazione risorse umane	--	--	-	-
Segreteria, staff e servizi generali	40	-	97,4	--
Sistemi informativi	50	100,0	-	-
Area amministrativa, finanziaria, legale e controllo di gestione	150	30,0	70,0	-
Area commerciale e della vendita	870	29,0	70,9	--
Vendita	580	17,3	82,7	-
Marketing, commerciale, comunicazione e pubbliche relazioni	100	82,1	--	-
Assistenza clienti	190	37,6	61,9	--
Aree tecniche e della progettazione	570	27,6	--	71,7
Progettazione e ricerca e sviluppo	110	100,0	-	-
Installazione e manutenzione	440	10,7	-	89,3
Certificazione e controllo di qualità, sicurezza e ambiente	20	--	--	--
Area della logistica	930	--	3,6	94,3
Acquisti e movimentazione interna merci	240	--	--	86,1
Trasporti e distribuzione	690	--	--	97,1

* Compresi i Dirigenti.

Valori assoluti sono arrotondati alle decime. I totali possono non coincidere con la somma dei singoli valori.

Il segno (-) indica l'assenza di entrate nell'incrocio indicato. Il segno (--) indica un valore statisticamente non significativo. I totali comprendono comunque i dati non esposti.

Entrate previste nel periodo per area funzionale di inserimento



Fonte: Unioncamere - ANPAL, Sistema Informativo Excelsior, 2020

Tavola 3 - Lavoratori previsti in entrata per gruppo professionale secondo la classe di età

		Entrate previste (v.a.)	di cui (%): classe di età:		
			fino a 29 anni	indiffe- rente	
Salerno					10
					Ottobre 2020
	TOTALE	4.780	24,9	26,7	
Dirigenti, professioni con elevata specializzazione e tecnici	Dirigenti e direttori	--	--	--	
	Specialisti in scienze informatiche, fisiche e chimiche	20	43,5	21,7	
	Progettisti, ingegneri e professioni assimilate	40	33,3	5,1	
	Farmacisti, biologi e altri specialisti delle scienze della vita	--	--	--	
	Medici e altri specialisti della salute	-	-	-	
	Tecnici della sanità, dei servizi sociali e dell'istruzione	110	17,9	41,1	
	Specialisti in scienze economiche e gestionali di impresa	--	--	--	
	Tecnici amministrativi, finanziari e della gestione della produzione	50	6,4	12,8	
	Tecnici delle vendite, del marketing e della distribuzione commerciale	180	16,7	20,0	
	Specialisti in discipline artistiche e in scienze umane e sociali	30	0,0	68,0	
	Specialisti della formazione e insegnanti	270	2,6	60,2	
	Tecnici dei servizi alle persone	180	9,1	17,0	
	Tecnici in campo informatico, ingegneristico e della produzione	170	16,1	7,1	
Impiegati, professioni commerciali e nei servizi	Addetti accoglienza, informazione e assistenza della clientela	80	56,4	35,9	
	Personale di amministrazione, di segreteria e dei servizi generali	160	17,0	42,1	
	Addetti alla gestione dei magazzini, della logistica e degli acquisti	30	34,5	44,8	
	Commessi e altro personale qualificato nella grande distribuzione	110	46,8	8,1	
	Commessi e altro personale qualificato in negozi ed esercizi all'ingrosso	340	70,8	19,5	
	Cuochi, camerieri e altre professioni dei servizi turistici	300	34,1	18,2	
	Operatori dell'assistenza sociale, in istituzioni o domiciliari	190	10,3	28,1	
	Operatori della cura estetica	80	61,0	18,3	
	Professioni specifiche nei servizi di sicurezza, vigilanza e custodia	--	--	--	
	Professioni specifiche degli altri servizi alle persone	40	27,8	2,8	
Operai specializzati e conduttori di impianti e macchine	Operai specializzati nell'edilizia e nella manutenzione degli edifici	500	24,3	14,1	
	Operai specializzati e conduttori di impianti nell'industria alimentare	180	10,9	68,9	
	Operai specializzati e condutt. di impianti nelle ind. tessili, abbigl. calzature	30	8,8	35,3	
	Operai nelle attività metalmeccaniche ed elettromeccaniche	130	39,1	1,6	
	Operai nelle attività metalmeccaniche richiesti in altri settori	100	32,6	13,7	
	Operai specializzati nelle industrie del legno e della carta	40	25,7	11,4	
	Operai specializzati nelle industrie chimiche e della plastica	30	38,5	19,2	
	Operai specializzati in altre attività industriali	--	--	--	
	Conduttori di mezzi di trasporto	510	14,6	34,1	
	Conduttori di macchinari mobili	170	15,0	19,7	
Professioni non qualificate	Personale generico nelle costruzioni	40	5,6	72,2	
	Personale non qualificato nella logistica, facchini e corrieri	260	35,2	9,5	
	Personale non qualificato nelle attività commerciali e nei servizi	--	--	--	
	Personale non qualificato nei servizi di pulizia e in altri servizi alle persone	360	13,4	40,9	
	Personale non qualificato nelle attività industriali e assimilati	--	--	--	

Valori assoluti sono arrotondati alle decine. I totali possono non coincidere con la somma dei singoli valori.

Il segno (-) indica l'assenza di entrate nell'incrocio indicato. Il segno (--) indica un valore statisticamente non significativo. I totali comprendono comunque i dati non esposti.

Fonte: Unioncamere - ANPAL, Sistema Informativo Excelsior, 2020

Tavola 4 - Lavoratori previsti in entrata per gruppo professionale secondo la difficoltà di reperimento e l'esperienza richiesta

Salerno

Ottobre 2020

		Entrate previste (v.a)	con difficoltà di reperimento (%)			con espe- rienza (%)	
			totale (*)	di cui per:		professio- nale specifica	nello stesso settore
				mancanza di candidati	prepara- zione inadeguata		
Dirigenti, professionisti con elevata specializzazione e tecnici	TOTALE	4.780	22,9	10,5	9,9	21,7	50,9
	Dirigenti e direttori	--	--	--	--	--	--
	Specialisti in scienze informatiche, fisiche e chimiche	20	73,9	47,8	21,7	78,3	21,7
	Progettisti, ingegneri e professioni assimilate	40	30,8	17,9	12,8	20,5	59,0
	Farmacisti, biologi e altri specialisti delle scienze della vita	--	--	--	--	--	--
	Medici e altri specialisti della salute	--	-	-	-	-	-
	Tecnici della sanità, dei servizi sociali e dell'istruzione	110	15,2	11,6	1,8	34,8	53,6
	Specialisti in scienze economiche e gestionali di impresa	--	--	--	--	--	--
	Tecnici amministrativi, finanziari e della gestione della produzione	50	8,5	2,1	6,4	17,0	78,7
	Tecnici delle vendite, del marketing e della distribuzione commerciale	180	31,7	17,8	11,1	18,9	54,4
	Specialisti in discipline artistiche e in scienze umane e sociali	30	40,0	4,0	36,0	56,0	44,0
	Specialisti della formazione e insegnanti	270	21,8	20,3	1,5	70,7	28,9
	Tecnici dei servizi alle persone	180	15,9	0,6	7,4	59,7	38,1
Tecnici in campo informatico, ingegneristico e della produzione	170	58,9	19,0	33,3	45,2	44,0	
Impiegati, professioni commerciali e nei servizi	Addetti accoglienza, informazione e assistenza della clientela	80	21,8	10,3	11,5	2,6	23,1
	Personale di amministrazione, di segreteria e dei servizi generali	160	7,5	2,5	5,0	10,7	47,8
	Addetti alla gestione dei magazzini, della logistica e degli acquisti	30	13,8	6,9	3,4	3,4	72,4
	Commessi e altro personale qualificato nella grande distribuzione	110	39,6	17,1	22,5	14,4	49,5
	Commessi e altro personale qualificato in negozi ed esercizi all'ingrosso	340	12,4	6,5	5,3	6,2	43,1
	Cuochi, camerieri e altre professioni dei servizi turistici	300	13,9	6,3	7,6	8,9	72,5
	Operatori dell'assistenza sociale, in istituzioni o domiciliari	190	52,4	44,9	2,2	38,4	56,2
	Operatori della cura estetica	80	45,1	1,2	13,4	29,3	29,3
	Professioni specifiche nei servizi di sicurezza, vigilanza e custodia	--	--	--	--	--	--
	Professioni specifiche degli altri servizi alle persone	40	16,7	8,3	8,3	8,3	80,6
Operai specializzati e conduttori di impianti e macchine	Operai specializzati nell'edilizia e nella manutenzione degli edifici	500	5,6	0,2	5,2	8,4	79,3
	Operai specializzati e conduttori di impianti nell'industria alimentare	180	21,9	2,2	9,8	4,4	43,7
	Operai specializzati e condutt. di impianti nelle ind. tessili, abbigl. calzature	30	52,9	0,0	52,9	2,9	85,3
	Operai nelle attività metalmeccaniche ed elettromeccaniche	130	27,3	0,0	25,8	37,5	39,8
	Operai nelle attività metalmeccaniche richiesti in altri settori	100	35,8	11,6	18,9	26,3	46,3
	Operai specializzati nelle industrie del legno e della carta	40	22,9	17,1	5,7	37,1	22,9
	Operai specializzati nelle industrie chimiche e della plastica	30	46,2	11,5	34,6	3,8	50,0
	Operai specializzati in altre attività industriali	--	--	--	--	--	--
	Conduttori di mezzi di trasporto	510	43,1	20,7	18,9	20,1	57,9
	Conduttori di macchinari mobili	170	21,4	9,8	11,6	37,6	29,5
Professioni non qualificate	Personale generico nelle costruzioni	40	0,0	0,0	0,0	0,0	41,7
	Personale non qualificato nella logistica, facchini e corrieri	260	2,7	0,8	1,9	0,0	44,3
	Personale non qualificato nelle attività commerciali e nei servizi	--	--	--	--	--	--
	Personale non qualificato nei servizi di pulizia e in altri servizi alle persone	360	9,2	6,7	1,9	7,0	44,3
	Personale non qualificato nelle attività industriali e assimilati	--	--	--	--	--	--

Valori assoluti sono arrotondati alle decime. I totali possono non coincidere con la somma dei singoli valori.

Il segno (-) indica l'assenza di entrate nell'incrocio indicato. Il segno (--) indica un valore statisticamente non significativo. I totali comprendono comunque i dati non esposti.

(*) Il totale delle difficoltà di reperimento comprende anche la modalità residuale "altri motivi", non esposta nella tavola.

Fonte: Unioncamere - ANPAL, Sistema Informativo Excelsior, 2020

Tavola 5 - Competenze richieste ai lavoratori previsti in entrata per gruppo professionale

		Entrate (v.a.)	di cui (%):		
			applicherà soluzioni creative e innovative	coordinerà altre persone	
Salerno					Ottobre 2020
Dirigenti, professioni con elevata specializzazione e tecnici	TOTALE	4.780	22,4	18,5	
	Dirigenti e direttori	--	--	--	
	Specialisti in scienze informatiche, fisiche e chimiche	20	87,0	21,7	
	Progettisti, ingegneri e professioni assimilate	40	92,3	43,6	
	Farmacisti, biologi e altri specialisti delle scienze della vita	--	--	--	
	Medici e altri specialisti della salute	--	-	-	
	Tecnici della sanità, dei servizi sociali e dell'istruzione	110	35,7	6,3	
	Specialisti in scienze economiche e gestionali di impresa	--	--	--	
	Tecnici amministrativi, finanziari e della gestione della produzione	50	44,7	25,5	
	Tecnici delle vendite, del marketing e della distribuzione commerciale	180	40,6	28,3	
	Specialisti in discipline artistiche e in scienze umane e sociali	30	92,0	36,0	
	Specialisti della formazione e insegnanti	270	50,0	49,2	
	Tecnici dei servizi alle persone	180	38,6	5,7	
	Tecnici in campo informatico, ingegneristico e della produzione	170	45,8	39,9	
Impiegati, professioni commerciali e nei servizi	Addetti accoglienza, informazione e assistenza della clientela	80	5,1	12,8	
	Personale di amministrazione, di segreteria e dei servizi generali	160	31,4	25,2	
	Addetti alla gestione dei magazzini, della logistica e degli acquisti	30	31,0	31,0	
	Commessi e altro personale qualificato nella grande distribuzione	110	9,0	34,2	
	Commessi e altro personale qualificato in negozi ed esercizi all'ingrosso	340	44,0	13,9	
	Cuochi, camerieri e altre professioni dei servizi turistici	300	9,6	39,4	
	Operatori dell'assistenza sociale, in istituzioni o domiciliari	190	3,2	4,9	
	Operatori della cura estetica	80	58,5	11,0	
	Professioni specifiche nei servizi di sicurezza, vigilanza e custodia	--	--	--	
	Professioni specifiche degli altri servizi alle persone	40	13,9	0,0	
Operai specializzati e conduttori di impianti e macchine	Operai specializzati nell'edilizia e nella manutenzione degli edifici	500	13,9	14,1	
	Operai specializzati e conduttori di impianti nell'industria alimentare	180	2,2	22,4	
	Operai specializzati e condutt. di impianti nelle ind. tessili, abbigl. calzature	30	0,0	0,0	
	Operai nelle attività metalmeccaniche ed elettromeccaniche	130	17,2	0,8	
	Operai nelle attività metalmeccaniche richiesti in altri settori	100	11,6	12,6	
	Operai specializzati nelle industrie del legno e della carta	40	8,6	31,4	
	Operai specializzati nelle industrie chimiche e della plastica	30	23,1	11,5	
	Operai specializzati in altre attività industriali	--	--	--	
	Conduttori di mezzi di trasporto	510	4,9	3,5	
	Conduttori di macchinari mobili	170	16,2	0,6	
Professioni non qualificate	Personale generico nelle costruzioni	40	0,0	0,0	
	Personale non qualificato nella logistica, facchini e corrieri	260	4,2	4,5	
	Personale non qualificato nelle attività commerciali e nei servizi	--	--	--	
	Personale non qualificato nei servizi di pulizia e in altri servizi alle persone	360	17,8	29,8	
	Personale non qualificato nelle attività industriali e assimilati	--	--	--	

Valori assoluti sono arrotondati alle decime. I totali possono non coincidere con la somma dei singoli valori.

Il segno (-) indica l'assenza di entrate nell'incrocio indicato. Il segno (--) indica un valore statisticamente non significativo. I totali comprendono comunque i dati non esposti.

Tavola 6 - Lavoratori previsti in entrata per gruppo professionale secondo il livello di istruzione

Salerno

Ottobre 2020

		Entrate previste (v.a.)	di cui (%):			
			laurea	diploma	qualifica profes.	nessun titolo di studio
Dirigenti, professioni con elevata specializzazione e tecnici	TOTALE	4.780	17,4	34,0	19,4	29,2
	Dirigenti e direttori	--	--	--	--	--
	Specialisti in scienze informatiche, fisiche e chimiche	20	100,0	0,0	0,0	0,0
	Progettisti, ingegneri e professioni assimilate	40	100,0	0,0	0,0	0,0
	Farmacisti, biologi e altri specialisti delle scienze della vita	--	--	--	--	--
	Medici e altri specialisti della salute	-	-	-	-	-
	Tecnici della sanità, dei servizi sociali e dell'istruzione	110	99,1	0,9	0,0	0,0
	Specialisti in scienze economiche e gestionali di impresa	--	--	--	--	--
	Tecnici amministrativi, finanziari e della gestione della produzione	50	25,5	74,5	0,0	0,0
	Tecnici delle vendite, del marketing e della distribuzione commerciale	180	31,7	63,9	4,4	0,0
	Specialisti in discipline artistiche e in scienze umane e sociali	30	64,0	36,0	0,0	0,0
	Specialisti della formazione e insegnanti	270	99,6	0,4	0,0	0,0
	Tecnici dei servizi alle persone	180	83,5	3,4	13,1	0,0
Tecnici in campo informatico, ingegneristico e della produzione	170	25,0	74,4	0,6	0,0	
Impiegati, professioni commerciali e nei servizi	Addetti accoglienza, informazione e assistenza della clientela	80	14,1	76,9	9,0	0,0
	Personale di amministrazione, di segreteria e dei servizi generali	160	44,0	31,4	24,5	0,0
	Addetti alla gestione dei magazzini, della logistica e degli acquisti	30	10,3	82,8	6,9	0,0
	Commessi e altro personale qualificato nella grande distribuzione	110	0,0	65,8	6,3	27,9
	Commessi e altro personale qualificato in negozi ed esercizi all'ingrosso	340	0,3	40,1	7,1	52,5
	Cuochi, camerieri e altre professioni dei servizi turistici	300	0,0	56,6	32,8	10,6
	Operatori dell'assistenza sociale, in istituzioni o domiciliari	190	0,0	100,0	0,0	0,0
	Operatori della cura estetica	80	0,0	2,4	80,5	17,1
	Professioni specifiche nei servizi di sicurezza, vigilanza e custodia	--	--	--	--	--
	Professioni specifiche degli altri servizi alle persone	40	0,0	25,0	69,4	5,6
Operai specializzati e conduttori di impianti e macchine	Operai specializzati nell'edilizia e nella manutenzione degli edifici	500	0,0	42,8	13,5	43,6
	Operai specializzati e conduttori di impianti nell'industria alimentare	180	0,0	26,8	39,3	33,9
	Operai specializzati e condutt. di impianti nelle ind. tessili, abbigl. calzature	30	0,0	11,8	55,9	32,4
	Operai nelle attività metalmeccaniche ed elettromeccaniche	130	0,0	35,9	55,5	8,6
	Operai nelle attività metalmeccaniche richiesti in altri settori	100	0,0	43,2	46,3	10,5
	Operai specializzati nelle industrie del legno e della carta	40	0,0	25,7	42,9	31,4
	Operai specializzati nelle industrie chimiche e della plastica	30	0,0	30,8	30,8	38,5
	Operai specializzati in altre attività industriali	--	--	--	--	--
	Conduttori di mezzi di trasporto	510	0,0	11,8	17,1	71,1
	Conduttori di macchinari mobili	170	0,0	24,9	20,8	54,3
Professioni non qualificate	Personale generico nelle costruzioni	40	0,0	0,0	13,9	86,1
	Personale non qualificato nella logistica, facchini e corrieri	260	0,0	16,3	41,7	42,0
	Personale non qualificato nelle attività commerciali e nei servizi	--	--	--	--	--
	Personale non qualificato nei servizi di pulizia e in altri servizi alle persone	360	0,0	25,6	22,3	52,1
	Personale non qualificato nelle attività industriali e assimilati	--	--	--	--	--

Valori assoluti sono arrotondati alle decime. I totali possono non coincidere con la somma dei singoli valori.

Il segno (-) indica l'assenza di entrate nell'incrocio indicato. Il segno (--) indica un valore statisticamente non significativo. I totali comprendono comunque i dati non esposti.

Fonte: Unioncamere - ANPAL, Sistema Informativo Excelsior, 2020

Tavola 7 - I titoli di studio richiesti dalle imprese secondo la difficoltà di reperimento e l'esperienza richiesta

Salerno

Ottobre 2020

	Entrate previste (v.a.)	di cui con (%)				esperienza	
		Totale	difficoltà di reperimento		per nella profes- sione	nel settore	
			per mancanza di candidati	per preparazione inadeguata			
TOTALE	4.780	22,9	10,5	9,9	21,7	50,9	
Livello universitario	830	22,7	14,2	7,8	50,8	40,3	
Indirizzo insegnamento e formazione	190	22,5	15,7	6,8	26,2	72,8	
Indirizzo scienze matematiche, fisiche e informatiche	160	10,3	2,6	7,7	99,4	0,6	
Indirizzo economico	130	19,1	6,9	10,7	26,7	48,9	
Indirizzo sanitario e paramedico	60	22,6	16,1	3,2	24,2	56,5	
Indirizzo ingegneria industriale	50	80,9	78,7	2,1	80,9	14,9	
Indirizzo umanistico, filosofico, storico e artistico	40	30,8	2,6	28,2	69,2	28,2	
Indirizzo linguistico, traduttori e interpreti	40	12,8	10,3	2,6	43,6	41,0	
Indirizzo psicologico	30	0,0	0,0	0,0	90,3	0,0	
Indirizzo chimico-farmaceutico	30	24,1	17,2	3,4	55,2	27,6	
Indirizzo ingegneria civile ed architettura	30	20,0	4,0	16,0	24,0	72,0	
Indirizzo ingegneria elettronica e dell'informazione	30	64,0	36,0	24,0	68,0	32,0	
Altri indirizzi di ingegneria	20	0,0	0,0	0,0	26,1	73,9	
Altri indirizzi	40	22,9	22,9	0,0	37,1	34,3	
Livello secondario e post-secondario	1.620	25,9	11,0	12,3	16,2	59,1	
Tecnologico (ex istituto tecnico industriale)	390	17,2	3,3	10,0	19,0	40,3	
Professionale - servizi/turismo	270	21,6	5,6	16,0	1,1	87,0	
Tecnico-economico/turistico (ex ragioneria)	250	8,0	4,0	4,0	8,0	50,2	
Professionale - assistenza/sanità	200	52,3	42,6	3,6	37,9	55,4	
Tecnologico - costruzioni e ambiente (ex geometra)	160	19,9	9,6	9,6	21,2	67,3	
Efficienza energetica	90	16,1	3,4	12,6	5,7	94,3	
Mobilità sostenibile	70	51,5	1,5	28,8	15,2	80,3	
Tecnologico - agrario e agroalimentare	60	40,0	40,0	0,0	6,7	40,0	
Liceo	60	17,9	7,1	10,7	17,9	35,7	
Professionale - agricoltura/pesca/ambiente	30	66,7	26,7	40,0	0,0	80,0	
Tecnologie della informazione e della comunicazione	30	84,6	0,0	84,6	76,9	19,2	
Altri indirizzi	40	48,7	5,1	38,5	25,6	59,0	
Qualifica di formazione o diploma professionale	930	21,0	6,0	10,2	20,5	52,7	
Indirizzo commerciale turismo/servizi	380	22,5	4,4	7,8	17,8	37,3	
Indirizzo industriale	370	23,5	4,9	17,2	20,5	62,0	
Indirizzo edile	110	10,8	9,0	1,8	33,3	66,7	
Indirizzo agro-alimentare	70	16,2	16,2	0,0	14,7	66,2	
Nessun titolo di studio	1.400	20,7	10,9	8,2	11,6	46,3	

Valori assoluti sono arrotondati alle decine. I totali possono non coincidere con la somma dei singoli valori.

Il segno (-) indica l'assenza di entrate nell'incrocio indicato. Il segno (-) indica un valore statisticamente non significativo. I totali comprendono comunque i dati non esposti.

SEZIONE B

Lavoro in provincia:
le tendenze settoriali

Tavola 8 - Lavoratori previsti in entrata dalle imprese nel mese di ottobre 2020 e nel trimestre ottobre - dicembre 2020

Salerno

	Entrate previste			
	Ottobre 2020		Totale ott - dic 2020	
	(v.a.)	distr. X 1000	(v.a.)	distr. X 1000
TOTALE	4.780	1.000,0	11.920	1.000,0
INDUSTRIA	1.240	258,8	3.230	270,6
Industria manifatturiera e Public utilities	610	127,6	1.580	132,4
Costruzioni	630	131,2	1.650	138,2
SERVIZI	3.540	741,2	8.700	729,4
Commercio	920	192,5	2.390	200,6
Servizi di alloggio e ristorazione; servizi turistici	450	94,1	1.350	113,0
Servizi alle imprese	1.170	244,6	3.060	256,7
Servizi alle persone	1.000	210,0	1.900	159,1
CLASSE DIMENSIONALE				
1-49 dipendenti	3.880	811,1	9.560	801,8
50-249 dipendenti	620	130,5	1.520	127,3
250 dipendenti e oltre	280	58,4	850	70,9

Valori assoluti sono arrotondati alle decine. I totali possono non coincidere con la somma dei singoli valori.

Il segno (-) indica l'assenza di entrate nell'incrocio indicato. Il segno (--) indica un valore statisticamente non significativo. I totali comprendono comunque i dati non esposti.

Fonte: Unioncamere - ANPAL, Sistema Informativo Excelsior, 2020

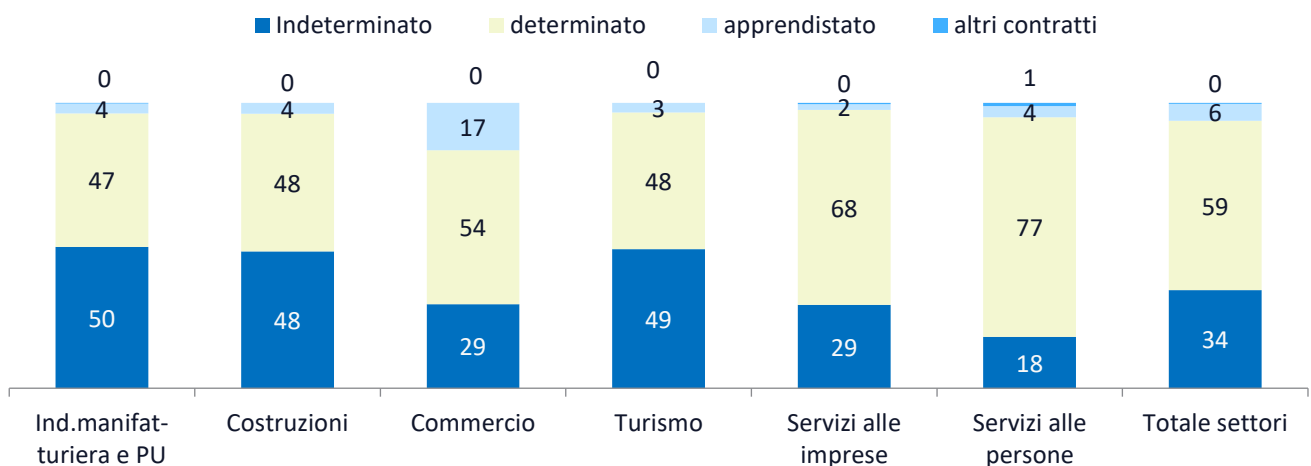
Tavola 9 - Lavoratori previsti in entrata per settore di attività secondo la tipologia contrattuale

Salerno

Ottobre 2020

	Entrate previste (v.a.)	di cui:			
		personale dipendente	lavoratori somministrati	collaboratori	altri lavoratori non alle dipendenze
TOTALE	4.780	89,6	3,2	1,4	5,7
INDUSTRIA	1.240	92,1	6,5	--	--
Ind.manifatturiera e Public Utilities	610	88,0	11,0	--	--
Costruzioni	630	96,0	--	--	--
SERVIZI	3.540	88,7	2,1	1,8	7,3
Commercio	920	94,0	--	--	5,1
Turismo	450	98,4	--	--	-
Servizi alle imprese	1.170	90,0	4,1	1,3	4,6
Servizi alle persone	1.000	78,1	1,9	4,2	15,8
CLASSE DIMENSIONALE					
1-49 dipendenti	3.880	89,4	2,2	1,7	6,7
50-249 dipendenti	620	88,8	8,3	--	--
250 dipendenti e oltre	280	94,3	--	-	-

I valori assoluti sono arrotondati alle decime. A causa di questi arrotondamenti, i totali possono non coincidere con la somma dei singoli valori. Il segno (-) indica l'assenza di imprese nell'incrocio indicato. Il segno (--) indica un valore statisticamente non significativo. I totali comprendono comunque i dati non esposti.

ENTRATE DI PERSONALE DIPENDENTE PER SETTORE DI ATTIVITA' E TIPOLOGIA CONTRATTUALE (%)


Fonte: Unioncamere - ANPAL, Sistema Informativo Excelsior, 2020

APPENDICE

Analisi dei dati relativi all'impatto
sulle imprese dell'emergenza
sanitaria Covid-19

Indice delle tavole Covid-19



SEZIONE A Impatto sulle imprese dell'emergenza sanitaria Covid-19

Tavola 1 - Situazione dell'impresa a seguito dell'emergenza sanitaria COVID-19* e delle disposizioni normative di lockdown, per settore, ripartizione territoriale e classe dimensionale (quote % sul totale imprese)

Graph 1 - Situazione dell'impresa a seguito dell'emergenza sanitaria COVID-19* e delle disposizioni normative di lockdown, per settore, ripartizione territoriale e classe dimensionale (quote % sul totale imprese)

Tavola 2 - Periodo previsto dalle imprese, secondo le aspettative e conoscenze del mercato di riferimento, entro il quale l'attività potrà riprendere a livelli accettabili, per settore, ripartizione territoriale e classe dimensionale (quote % sulle Imprese ancora in fase di recupero)*

Graph 2 - Periodo previsto dalle imprese, secondo le aspettative e conoscenze del mercato di riferimento, entro il quale l'attività potrà riprendere a livelli accettabili, per settore, ripartizione territoriale e classe dimensionale (quote % sulle Imprese ancora in fase di recupero)*

Tavola 3 - Imprese che prevedono di proseguire l'attività a seguito dell'emergenza sanitaria COVID-19 e previsioni di andamento occupazionale nel 2° semestre 2020 rispetto allo stesso periodo dell'anno precedente, per settore, ripartizione territoriale e classe dimensionale (quote % sulle imprese in attività)

Tavola 4 - Imprese che prevedono di proseguire l'attività a seguito dell'emergenza sanitaria COVID-19 e che prevedono problemi di liquidità nei prossimi sei mesi, per settore, ripartizione territoriale e classe dimensionale (quote % sulle imprese in attività)*

SEZIONE B Presenza sui mercati esteri e investimenti digitali delle imprese post emergenza sanitaria Covid19

Tavola 5 - Situazione a seguito dell'emergenza sanitaria COVID-19 e delle disposizioni normative di lockdown e tempi previsti per il recupero* secondo la presenza delle imprese sui mercati esteri (quote % sul totale imprese)

Tavola 6 - Situazione a seguito dell'emergenza sanitaria COVID-19 e delle disposizioni normative di lockdown e tempi previsti per il recupero* secondo il grado di coinvolgimento delle imprese nella trasformazione digitale (quote % sul totale imprese)

SEZIONE A

Impatto sulle imprese
dell'emergenza sanitaria
Covid-19

**Tavola 1 - Situazione dell'impresa a seguito dell'emergenza sanitaria COVID-19* e delle disposizioni normative di lockdown, per settore, ripartizione territoriale e classe dimensionale (quote % sul totale imprese)**

Salerno

	Imprese totali (v.a.)	Imprese con attività a regimi simili a quelli pre-emergenza	Imprese con attività a regime ridotto	Imprese con attività sospesa e/o per cui si valuta la chiusura
TOTALE	25.490	9.050	15.710	740
		35,5	61,6	2,9
INDUSTRIA	6.790	38,6	58,6	2,8
Industrie alimentari, delle bevande e del tabacco	870	39,6	58,5	-
Industrie tessili, dell'abbigliamento e calzature	300	7,1	80,7	12,2
Industrie del legno e del mobile	240	55,3	41,8	-
Industrie della carta, cartotecnica e stampa	170	28,7	65,5	-
Industrie chimico-farmaceutiche, della plastica e della gomma	200	50,5	48,0	-
Industrie estrattive e della lavorazione dei minerali non metalliferi	250	35,8	61,0	-
Industrie metallurgiche e dei prodotti in metallo	610	36,6	62,6	-
Industrie meccaniche ed elettroniche	610	48,8	48,5	-
Altre industrie	250	59,4	38,2	-
Costruzioni	3.300	36,9	60,5	2,5
SERVIZI	18.700	34,4	62,7	2,9
Commercio	7.640	43,9	54,9	1,2
Servizi di alloggio e ristorazione; servizi turistici	4.390	15,2	79,8	5,1
Servizi di trasporto, logistica e magazzinaggio	1.450	36,5	62,8	-
Servizi informatici e delle telecomunicazioni	530	51,7	47,1	-
Servizi avanzati di supporto alle imprese	680	35,9	60,0	4,1
Servizi finanziari e assicurativi	370	80,3	16,9	-
Servizi operativi di supporto alle imprese e alle persone	1.100	35,2	59,4	5,5
Servizi alle persone	2.560	26,7	68,6	4,7
RIPARTIZIONE TERRITORIALE				
Campania	117.290	38,6	58,1	3,3
ITALIA	1.382.990	46,5	50,8	2,7
CLASSE DIMENSIONALE				
1-9 dipendenti	21.790	33,4	63,7	2,9
10-49 dipendenti	2.920	48,1	49,2	2,7
50-249 dipendenti	500	44,7	53,3	-
250 dipendenti e oltre	290	49,7	46,9	-

* Le informazioni fanno riferimento alla data di realizzazione dell'indagine, dall'1 settembre al 15 settembre 2020

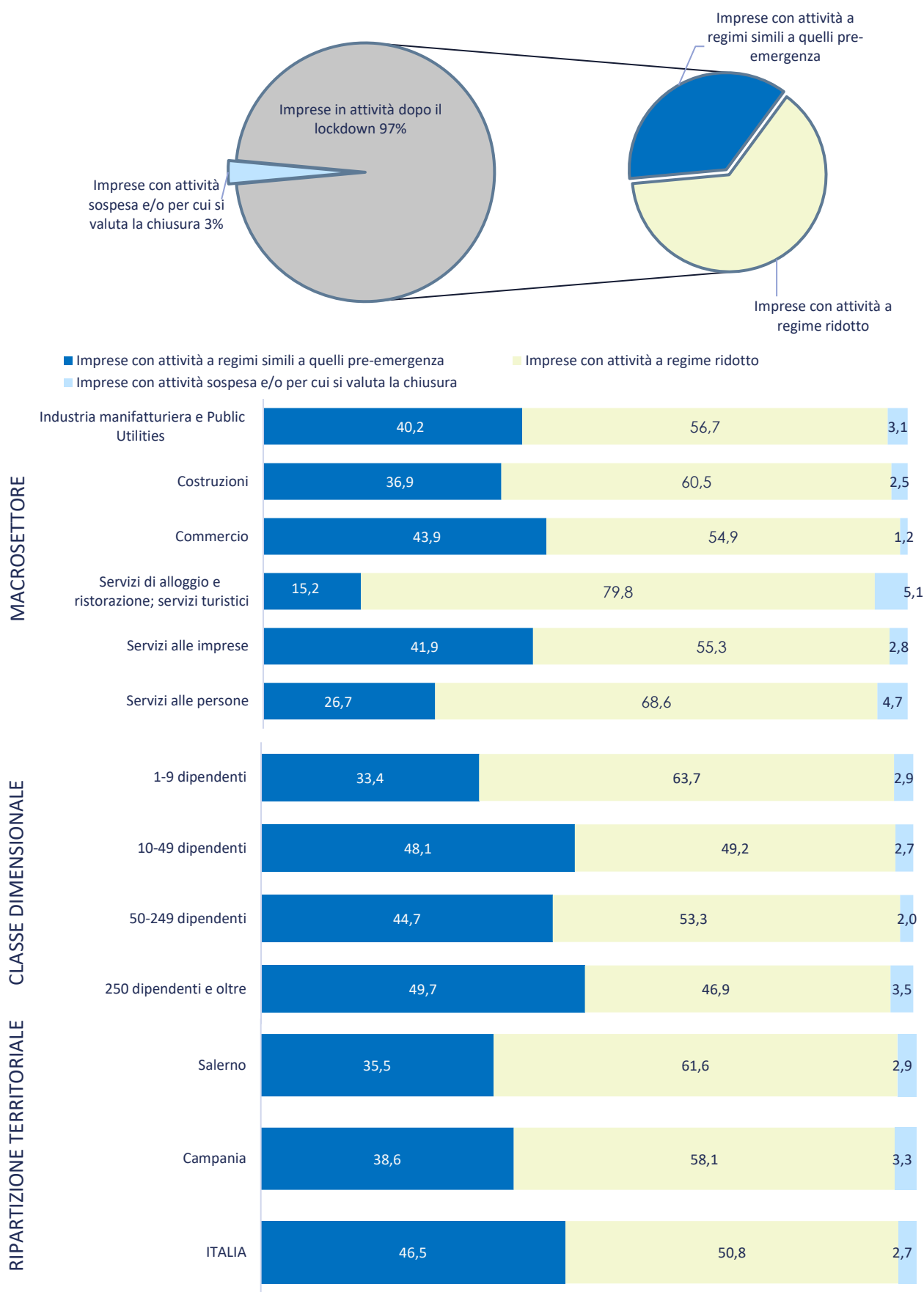
Il segno (--) indica l'assenza di entrate nell'incrocio indicato, il segno (-) un valore statisticamente non significativo. I totali comprendono comunque i dati non esposti.

Valori assoluti arrotondati alle decine. I totali possono non coincidere con la somma dei singoli valori.

Fonte: Unioncamere - ANPAL, Sistema Informativo Excelsior, 2020



Graph 1 - Situazione dell'impresa a seguito dell'emergenza sanitaria COVID-19* e delle disposizioni normative di lockdown, per settore, ripartizione territoriale e classe dimensionale (quote % sul totale imprese)



* Le informazioni fanno riferimento alla data di realizzazione dell'indagine, dall'1 settembre al 15 settembre 2020

**Tavola 2 - Periodo previsto dalle imprese, secondo le aspettative e conoscenze del mercato di riferimento, entro il quale l'attività potrà riprendere a livelli accettabili, per settore, ripartizione territoriale e classe dimensionale (quote % sulle imprese ancora in fase di recupero) ***

Salerno

	Imprese ancora in fase di recupero	di cui, secondo il periodo di recupero previsto:		
		entro l'anno 2020	entro i primi 6 mesi del 2021	entro il secondo semestre 2021
TOTALE	22.800	3.340	9.060	10.390
		14,7	39,8	45,6
INDUSTRIA	6.040	18,9	43,2	37,9
Industrie alimentari, delle bevande e del tabacco	730	20,1	43,0	36,9
Industrie tessili, dell'abbigliamento e calzature	260	-	30,8	64,2
Industrie del legno e del mobile	220	17,4	38,4	44,3
Industrie della carta, cartotecnica e stampa	150	13,8	55,2	31,0
Industrie chimico-farmaceutiche, della plastica e della gomma	170	12,1	44,2	43,6
Industrie estrattive e della lavorazione dei minerali non metalliferi	230	15,8	23,9	60,3
Industrie metallurgiche e dei prodotti in metallo	540	18,4	44,3	37,2
Industrie meccaniche ed elettroniche	490	19,9	42,8	37,3
Altre industrie	170	12,7	52,4	34,9
Costruzioni	3.100	21,0	44,8	34,2
SERVIZI	16.760	13,1	38,5	48,3
Commercio	6.670	13,3	35,8	50,9
Servizi di alloggio e ristorazione; servizi turistici	4.200	9,4	36,6	54,0
Servizi di trasporto, logistica e magazzinaggio	1.280	13,4	44,7	41,9
Servizi informatici e delle telecomunicazioni	430	15,0	48,2	36,8
Servizi avanzati di supporto alle imprese	590	20,0	49,3	30,6
Servizi finanziari e assicurativi	240	21,8	42,0	36,2
Servizi operativi di supporto alle imprese e alle persone	930	17,0	24,9	58,0
Servizi alle persone	2.410	14,7	46,6	38,8
RIPARTIZIONE TERRITORIALE				
Campania	102.670	16,9	39,1	44,0
ITALIA	1.166.580	17,2	35,9	46,9
CLASSE DIMENSIONALE				
1-9 dipendenti	19.780	14,9	39,2	45,9
10-49 dipendenti	2.380	14,4	43,3	42,2
50-249 dipendenti	410	7,3	42,1	50,6
250 dipendenti e oltre	230	-	50,2	43,2

* Le informazioni fanno riferimento alla data di realizzazione dell'indagine, dall'1 settembre al 15 settembre 2020

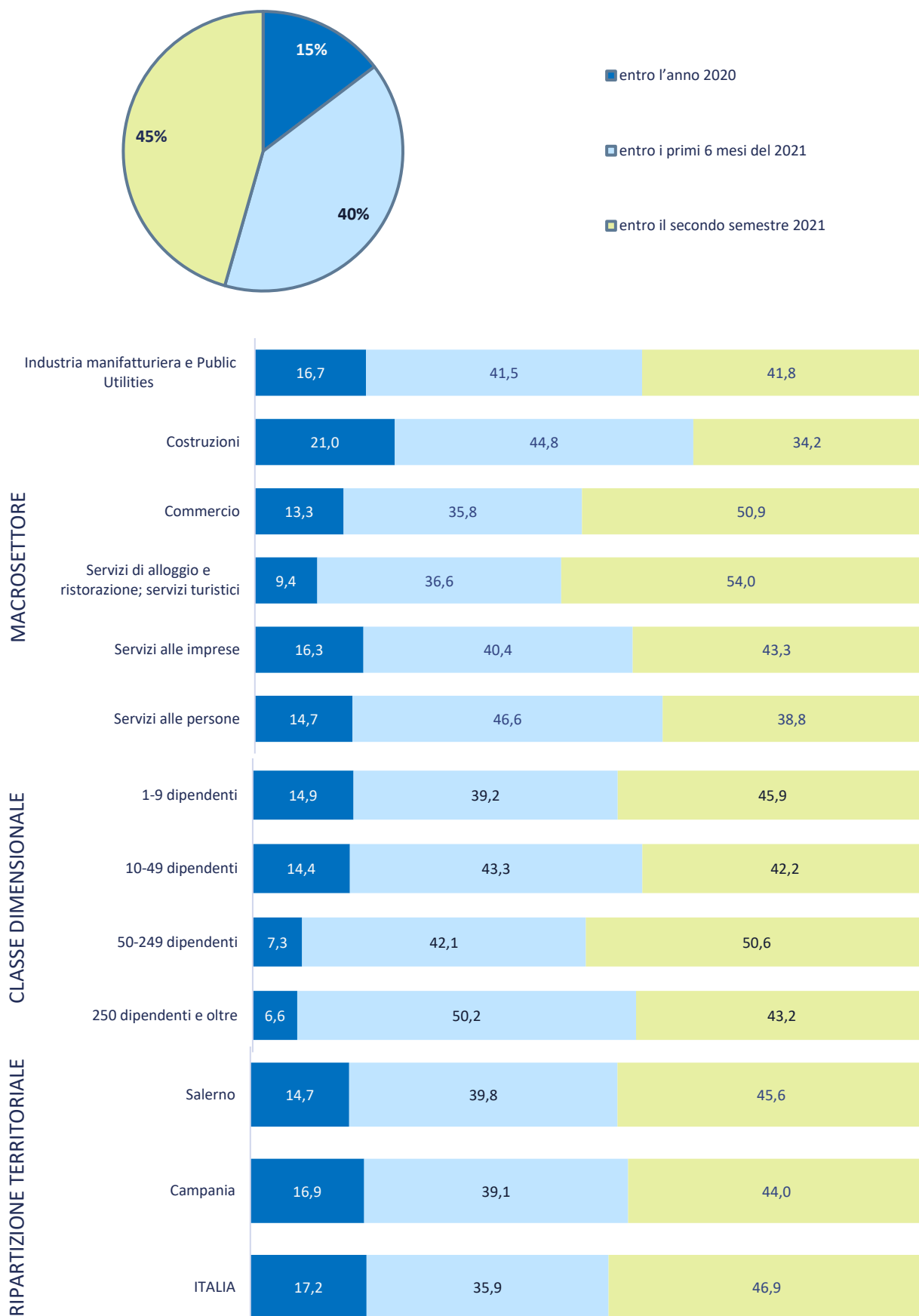
Il segno (--) indica l'assenza di entrate nell'incrocio indicato, il segno (-) un valore statisticamente non significativo. I totali comprendono comunque i dati non esposti.

Valori assoluti arrotondati alle decine. I totali possono non coincidere con la somma dei singoli valori.

Fonte: Unioncamere - ANPAL, Sistema Informativo Excelsior, 2020



Graph 2 - Periodo previsto dalle imprese, secondo le aspettative e conoscenze del mercato di riferimento, entro il quale l'attività potrà riprendere a livelli accettabili, per settore, ripartizione territoriale e classe dimensionale (quote % sulle Imprese ancora in fase di recupero)*



* Le informazioni fanno riferimento alla data di realizzazione dell'indagine, dall'1 settembre al 15 settembre 2020

**Tavola 3 - Imprese che prevedono di proseguire l'attività a seguito dell'emergenza sanitaria COVID-19 e previsioni di andamento occupazionale nel 2° semestre 2020 rispetto allo stesso periodo dell'anno precedente, per settore, ripartizione territoriale e classe dimensionale (quote % sulle imprese in attività)**

Salerno

	Imprese in attività (v.a.)*	Andamento occupazionale		
		in diminuzione	stazionario	in aumento
TOTALE	25.160	4.680	19.670	810
		18,6	78,2	3,2
INDUSTRIA	6.690	12,1	82,2	5,7
Industrie alimentari, delle bevande e del tabacco	870	19,8	73,0	7,2
Industrie tessili, dell'abbigliamento e calzature	260	7,7	91,5	-
Industrie del legno e del mobile	230	-	76,5	16,7
Industrie della carta, cartotecnica e stampa	170	19,0	81,0	--
Industrie chimico-farmaceutiche, della plastica e della gomma	200	21,9	59,2	18,9
Industrie estrattive e della lavorazione dei minerali non metalliferi	250	10,2	86,6	-
Industrie metallurgiche e dei prodotti in metallo	600	10,8	84,1	5,1
Industrie meccaniche ed elettroniche	590	8,3	90,2	-
Altre industrie	250	-	95,1	-
Costruzioni	3.270	11,6	82,7	5,7
SERVIZI	18.470	21,0	76,7	2,3
Commercio	7.600	19,9	77,4	2,7
Servizi di alloggio e ristorazione; servizi turistici	4.240	31,7	65,9	2,4
Servizi di trasporto, logistica e magazzino	1.450	22,1	76,3	1,7
Servizi informatici e delle telecomunicazioni	530	18,5	76,2	5,3
Servizi avanzati di supporto alle imprese	680	5,9	93,8	-
Servizi finanziari e assicurativi	370	6,3	88,0	5,7
Servizi operativi di supporto alle imprese e alle persone	1.050	8,9	88,5	2,6
Servizi alle persone	2.560	17,2	82,0	0,8
RIPARTIZIONE TERRITORIALE				
Campania	116.140	20,8	74,4	4,8
ITALIA	1.364.410	18,4	77,3	4,3
CLASSE DIMENSIONALE				
1-9 dipendenti	21.500	18,7	78,1	3,2
10-49 dipendenti	2.890	21,1	76,3	2,7
50-249 dipendenti	490	6,7	90,0	-
250 dipendenti e oltre	280	-	86,2	8,3

* Non sono comprese le imprese che sono in fase di valutazione della chiusura delle attività.

Il segno (--) indica l'assenza di entrate nell'incrocio indicato, il segno (-) un valore statisticamente non significativo. I totali comprendono comunque i dati non esposti.

Valori assoluti arrotondati alle decine. I totali possono non coincidere con la somma dei singoli valori.

**Tavola 4 - Imprese che prevedono di proseguire l'attività a seguito dell'emergenza sanitaria COVID-19 e che prevedono problemi di liquidità nei prossimi sei mesi, per settore, ripartizione territoriale e classe dimensionale (quote % sulle imprese in attività)***

Salerno

	Imprese in attività (v.a.)**	Imprese senza problemi di liquidità*	Imprese con problemi di liquidità*
TOTALE	25.160	10.750 42,7	14.420 57,3
INDUSTRIA	6.690	41,4	58,6
Industrie alimentari, delle bevande e del tabacco	870	37,5	62,5
Industrie tessili, dell'abbigliamento e calzature	260	11,2	88,8
Industrie del legno e del mobile	230	57,3	42,7
Industrie della carta, cartotecnica e stampa	170	60,9	39,1
Industrie chimico-farmaceutiche, della plastica e della gomma	200	74,5	25,5
Industrie estrattive e della lavorazione dei minerali non metalliferi	250	38,6	61,4
Industrie metallurgiche e dei prodotti in metallo	600	40,9	59,1
Industrie meccaniche ed elettroniche	590	55,1	44,9
Altre industrie	250	46,9	53,1
Costruzioni	3.270	38,2	61,8
SERVIZI	18.470	43,2	56,8
Commercio	7.600	44,5	55,5
Servizi di alloggio e ristorazione; servizi turistici	4.240	37,4	62,6
Servizi di trasporto, logistica e magazzinaggio	1.450	39,0	61,0
Servizi informatici e delle telecomunicazioni	530	44,8	55,2
Servizi avanzati di supporto alle imprese	680	53,3	46,7
Servizi finanziari e assicurativi	370	64,2	35,8
Servizi operativi di supporto alle imprese e alle persone	1.050	51,0	49,0
Servizi alle persone	2.560	41,9	58,1
RIPARTIZIONE TERRITORIALE			
Campania	116.140	44,0	56,0
ITALIA	1.364.410	50,6	49,4
CLASSE DIMENSIONALE			
1-9 dipendenti	21.500	41,6	58,4
10-49 dipendenti	2.890	48,6	51,4
50-249 dipendenti	490	48,3	51,7
250 dipendenti e oltre	280	55,8	44,2

* Le informazioni fanno riferimento alla data di realizzazione dell'indagine, dall'1 settembre al 15 settembre 2020

** Non sono comprese le imprese che sono in fase di valutazione della chiusura delle attività.

Il segno (-) indica l'assenza di entrate nell'incrocio indicato o un valore statisticamente non significativo. I totali comprendono comunque i dati non esposti.

Valori assoluti arrotondati alle decine. I totali possono non coincidere con la somma dei singoli valori.

Fonte: Unioncamere - ANPAL, Sistema Informativo Excelsior, 2020

SEZIONE B

Presenza sui mercati esteri e
investimenti digitali delle imprese
post emergenza sanitaria Covid19

**Tavola 5 - Situazione a seguito dell'emergenza sanitaria COVID-19 e delle disposizioni normative di lockdown e tempi previsti per il recupero* secondo la presenza delle imprese sui mercati esteri (quote % sul totale imprese)**

Salerno

	Imprese totali	Imprese esportatrici	Imprese non esportatrici
SITUAZIONE DELL'IMPRESA			
Imprese in attività a regimi simili a quelli pre-emergenza	35,5	35,7	35,5
Imprese in attività a regime ridotto	61,6	62,1	61,6
Imprese con attività sospesa e/o per cui si valuta la chiusura	2,9	2,1	2,9
PERIODO DI RECUPERO PREVISTO			
Imprese ancora in fase di recupero:	89,4	85,7	89,6
<i>di cui, secondo il periodo di recupero previsto:</i>			
<i>(quote % su imprese ancora in fase di recupero)</i>			
<i>entro l'anno 2020</i>	14,7	8,3	15,0
<i>entro i primi 6 mesi del 2021</i>	39,8	42,4	39,6
<i>entro il secondo semestre 2021</i>	45,6	49,3	45,4

* Le informazioni fanno riferimento alla data di realizzazione dell'indagine, dall'1 settembre al 15 settembre 2020

Il segno (--) indica l'assenza di entrate nell'incrocio indicato, il segno (-) un valore statisticamente non significativo. I totali comprendono comunque i dati non esposti.

Fonte: Unioncamere - ANPAL, Sistema Informativo Excelsior, 2020

**Tavola 6 - Situazione a seguito dell'emergenza sanitaria COVID-19 e delle disposizioni normative di lockdown e tempi previsti per il recupero* secondo il grado di coinvolgimento delle imprese nella trasformazione digitale (quote % sul totale imprese)**

Salerno

	Imprese totali	Imprese digitali ¹	Imprese in transizione digitale ¹	Imprese non digitali ¹
SITUAZIONE DELL'IMPRESA				
Imprese in attività a regimi simili a quelli pre-emergenza	35,5	45,4	37,3	26,0
Imprese in attività a regime ridotto	61,6	52,0	60,8	69,9
Imprese con attività sospesa e/o per cui si valuta la chiusura	2,9	2,6	1,8	4,1
PERIODO DI RECUPERO PREVISTO				
Imprese ancora in fase di recupero:	89,4	89,0	90,3	88,9
<i>di cui, secondo il periodo di recupero previsto:</i>				
<i>(quote % su imprese ancora in fase di recupero)</i>				
<i>entro l'anno 2020</i>	14,7	12,6	14,0	16,8
<i>entro i primi 6 mesi del 2021</i>	39,8	40,8	40,7	38,0
<i>entro il secondo semestre 2021</i>	45,6	46,6	45,2	45,1

1) Sono definite "digitali" quelle imprese che hanno adottato piani di investimenti integrati tra i diversi ambiti della trasformazione digitale. Sono definite "in transizione digitale" quelle imprese che hanno adottato piani di digitalizzazione in maniera non integrata tra i diversi ambiti. Sono definite "non digitali" quelle imprese che non hanno adottato piani di digitalizzazione.

* Le informazioni fanno riferimento alla data di realizzazione dell'indagine, dall'1 settembre al 15 settembre 2020

Il segno (--) indica l'assenza di entrate nell'incrocio indicato, il segno (-) un valore statisticamente non significativo. I totali comprendono comunque i dati non esposti.

Fonte: Unioncamere - ANPAL, Sistema Informativo Excelsior, 2020